



Przed Izbą Edukacyjną „Lipowa Ostoja”
fot. Bartosz Wasilewski



Zajęcia edukacyjne na ścieżce edukacyjnej „Łąck”
fot. Nadleśnictwo Łąck

bioróżnorodności oraz ograniczenie negatywnego oddziaływania ruchu turystycznego na obszary cenne przyrodniczo i promowanie lokalnych walorów przyrodniczych na terenie powiatu ptockiego, współfinansowanym w ramach Osi Priorytetowej V Gospodarka przyjazna środowisku, działania 5.4 Ochrona bioróżnorodności Regionalnego Programu Operacyjnego Województwa Mazowieckiego 2014-2020. W ramach projektu zaplanowano do zaprojektowanie i założenie lasu dendrologicznego na terenie Nadleśnictwa Łąck, zaprojektowanie i zorganizowanie stałej wystawy

„Wokół Nasion” w wytuszczeni nasion oraz utworzenie miejsca wypoczynku i rekreacji nad Jeziorem Łąckim Dużym.

Przedsięwzięcia edukacyjne realizowane są przez Nadleśnictwo Łąck w sposób ciągły, a liczba odbiorców edukacji leśnej świadczy o jej zasadności.

Joanna DOLIWA jest leśniczym Leśnictwa Jastrzębek Nadleśnictwa Łąck.

Bartosz WASILEWSKI jest specjalistą Służby Leśnej ds. Ochrony i Edukacji Leśnej Nadleśnictwa Łąck.



Mała Ojczyzna w edukacji kartograficznej

Jolanta KORYCKA-SKORUPA, Tomasz NOWACKI

Realizację reformy oświatowej rozpoczęto w roku szkolnym 2017/2018 od wprowadzenia nowej podstawy programowej wszystkich przedmiotów. W nowej podstawie przyrody (dla klas IV szkoły podstawowej) i geografii (dla klas V-VIII) jedną z najważniejszych zmian jest, silniejsze niż dotychczas, zaakcentowanie treści dotyczących najbliższego otoczenia – Małej Ojczyzny. Nowością jest również analiza i ocena zmian krajobrazu.

Zapisy nowej podstawy dotyczące Małej Ojczyzny

Z podstawy programowej przyrody wynika, iż uczniowie powinni potrafić oceniać krajobraz Małej Ojczyzny – VII.9. Środowisko antropogeniczne i krajobraz najbliższej okolicy szkoły. Uczeń ocenia krajobraz pod względem jego piękna oraz dziedzictwa kulturowego i przyrodniczego Małej Ojczyzny.

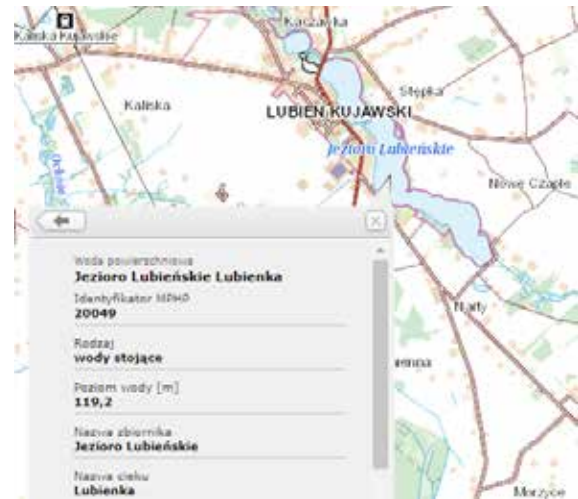
Dla uczniów edukowanych w zakresie geografii treści związanych z Małą Ojczyzną przewidziano więcej. Na początku nacisk położony jest na poznanie głównych cech środowiska geograficznego Polski, własnego regionu oraz najbliższego otoczenia – Małej Ojczyzny (dział I, pkt 3). W dalszej części nowej podstawy programowej „małej ojczyźnie” poświęcono cały dział XIII. Wśród szczegółowych wymagań, jakie tam zostały sformułowane, zaznaczono, że uczeń powinien umieć określać obszar utożsamiany z własną Małą Ojczyzną (pkt 1), rozpoznawać w terenie główne obiekty charakterystyczne i decydujące o atrakcyjności

Małej Ojczyzny (pkt 2), przedstawiać w dowolnej formie (np. prezentacji multimedialnej, plakatu, filmu, wystawy fotograficznej) atrakcyjność Małej Ojczyzny jako miejsca zamieszkania i działalności gospodarczej na podstawie informacji wyszukanych w różnych źródłach (pkt. 3), projektować, na podstawie własnych obserwacji terenowych, działania służące zachowaniu walorów środowiska geograficznego (przyrodniczego i kulturowego) oraz poprawie warunków życia lokalnej społeczności (pkt. 4) oraz identyfikować się z Małą Ojczyzną i czuć się współodpowiedzialnym za kształtowanie ładu przestrzennego i jej rozwój (pkt 5).

Edukacja związana z Małą Ojczyzną to proces uczenia o najbliższej okolicy, uwrażliwiania na jej piękno, wskazywania tego, co w niej najważniejsze, co ją wyróżnia. Mała Ojczyzna; definiowana jest jako „miejsce, z którym ktoś jest związany emocjonalnie, bo się w nim urodził, wychował lub mieszka” (Wielki Słownik Języka Polskiego, wsjp.pl). Może nią być zatem część miasta lub wsi, osiedle, dzielnica, gmina.

W edukacji o Małej Ojczyźnie warto wykorzystywać udostępniane poprzez Internet serwisy mapowe umożliwiające pozyskiwanie szczegółowych informacji o regionach, także o małych regionach – Małych Ojczyznach. Pomocną aplikacją wydaje się Geoportal (www.geoportal.gov.pl), w którym najbliższą okolicę można wyświetlić na współczesnych mapach topograficznych i archiwalnych mapach rastrowych w różnych skalach

oraz na ortofotomapie. W Geoportalu można identyfikować obiekty (np. rodzaj użytkowania gruntu, rodzaj drzewostanu, gatunek drzew – ryciny 1 i 2) oraz dokonywać prostych pomiarów odległości i powierzchni (rycina 3).



Rycina 1. Identyfikacja obiektów hydrograficznych w Geoportalu.

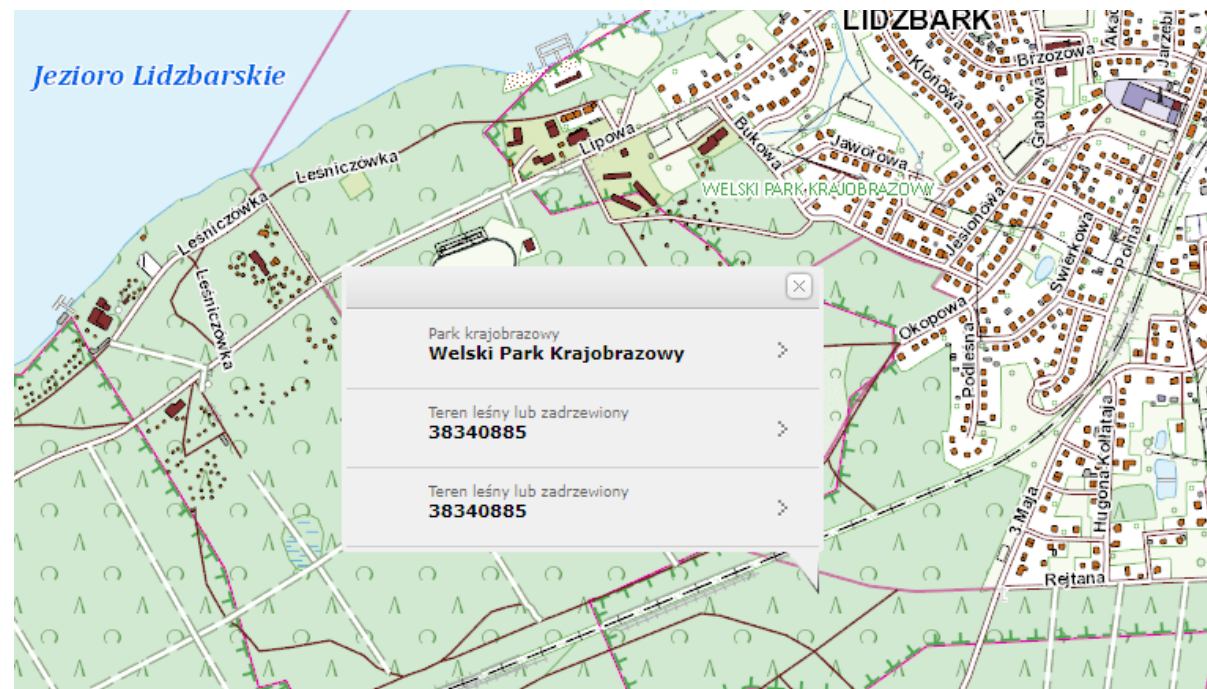
Podobną funkcjonalność znaleźć można w serwisie mapowym Google Maps (www.maps.google.pl), w którym także możliwe jest wykonywanie prostych pomiarów odległości oraz korzystanie ze wskazówek dotarcia do wskazanego miejsca pieszo lub za pomocą różnych środków lokomocji. Dodatkową funkcjonalnością udostępnioną w tym serwisie jest przeglądanie zdjęć panoramicznych



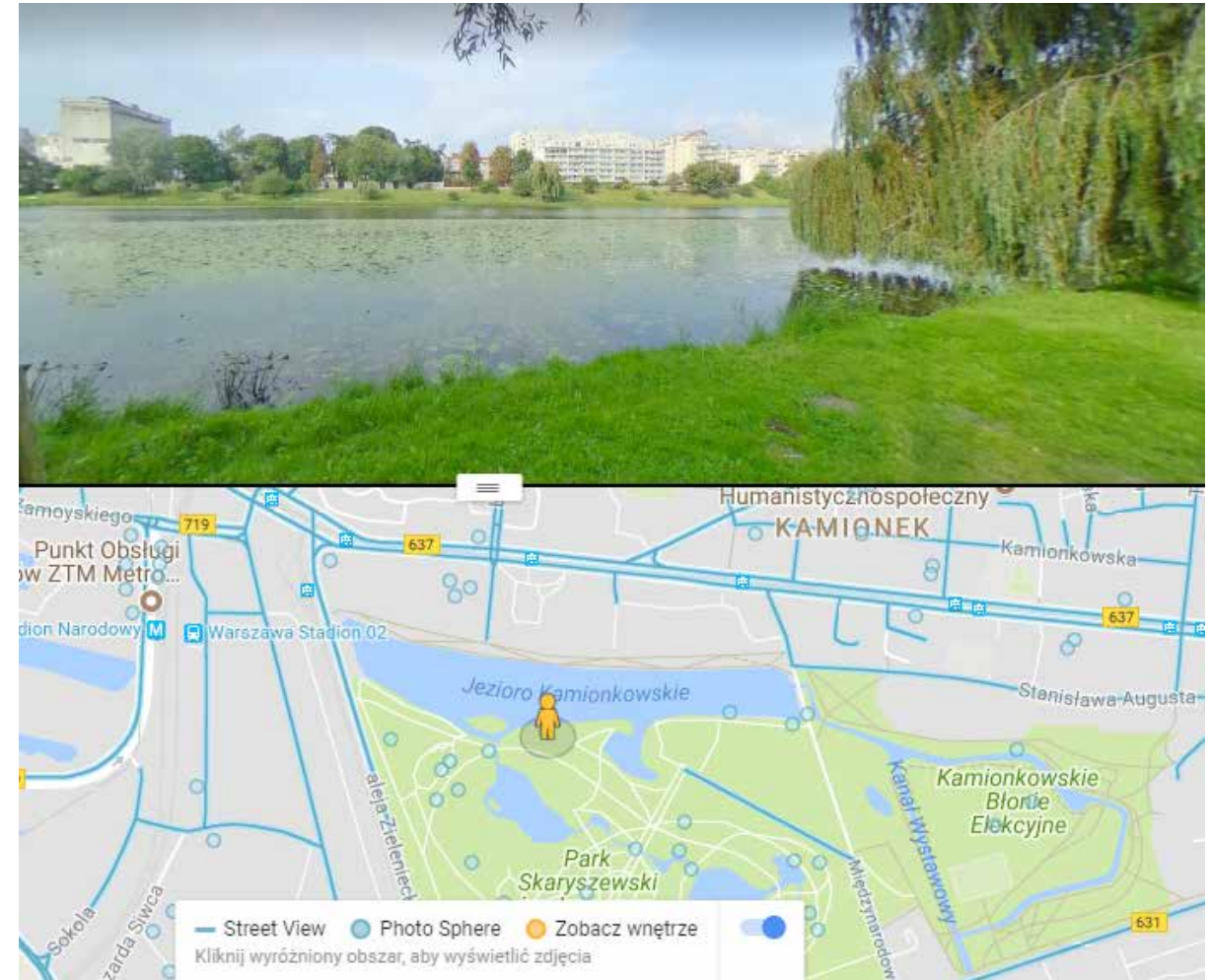
Rycina 3. Pomiar odległości w Geoportalu.

(aplikacja Street View), umożliwiającą wirtualne zwiedzanie okolicy (rycina 4).

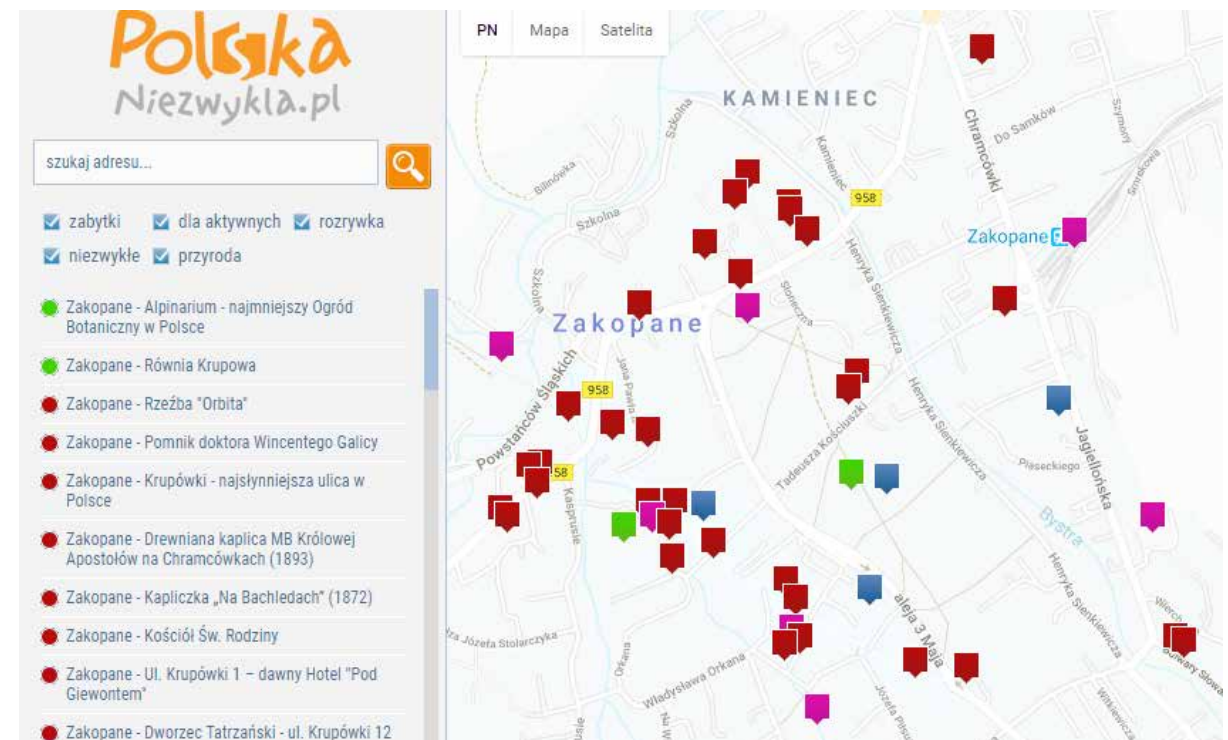
Poszukując ciekawostek dotyczących określonego regionu i przybliżających Małą Ojczyznę, warto skorzystać ze stron internetowych gmin, miast, powiatów. Warto również odwiedzać serwisy turystyczne i krajoznawcze, np. www.polskanie-zwyczaja.pl, w którym pokazano na mapie i opisano ponad 20 000 miejsc wartych zobaczenia w naszym kraju (rycina 5).



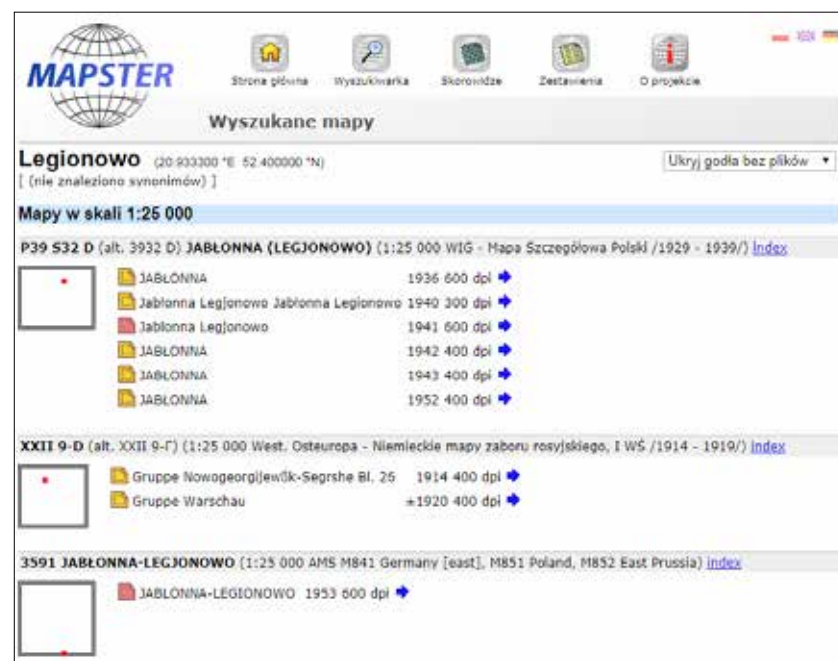
Rycina 2. Identyfikacja obiektów chronionych w Geoportalu.



Rycina 4. Zwiedzanie okolicy z wykorzystaniem aplikacji Street View w serwisie Google Maps.



Rycina 5. Polska Niezwykła.pl – serwis turystyczno-krajoznawczy.



Rycina 6. W serwisie Mapster można wyszukać wiele różnych archiwalnych wydań map topograficznych.

Informacje pozyskane z różnych źródeł internetowych można również wykorzystać angażując uczniów do pracy polegającej na szukaniu odpowiedniej lokalizacji dla nowo budowanego obiektu (np. boiska sportowego typu ORLIK, centrum zabaw dla dzieci lub kina).

Zajęcia dotyczące Małej Ojczyzny mogą również zostać przeprowadzone w terenie. Młodym odkrywcom najbliższej okolicy można zaproponować grę terenową, podczas której będą mogli wykazać się znajomością geografii i historii swojego regionu. Pozwoli to na realizację celów postawionych edukacji przyrodniczej, w myśl których uczeń powinien umieć opisać dawny krajobraz najbliższej okolicy, np. na podstawie opowiadań rodzinnych, starych fotografii (rozdz. VII, pkt 5) oraz ocenić krajobraz pod względem jego piękna oraz dziedzictwa kulturowego i przyrodniczego Małej Ojczyzny (rozdz. VII, pkt 9).

Zapisy nowej podstawy dotyczące zmian w krajobrazie

Nową treścią w obowiązującej podstawie programowej jest również przedstawianie zmian, jakie zachodzą lub zaszły na omawianych obszarach. Zadaniem nauczyciela jest wypracowanie wśród uczniów umiejętności porównywania dostępnych materiałów i wnioskowania na ich podstawie

o zmianach, jakie zachodzą w środowisku. Można takie analizy połączyć z treściami dotyczącymi Małej Ojczyzny i analizować zmiany w najbliższej okolicy.

Przedmiotem takich analiz mogą być np. zmiany granic miejscowości, zmiany zasięgu lasu, „wkraczanie” osiedli mieszkaniowych lub terenów przemysłowych na dawne tereny rolnicze. Ciekawym przykładem zmian zachodzących w środowisku geograficznym jest analiza zmian nazewnictwa geograficznego.

Jak wspomniano wcześniej, mapy współczesne dostępne są w Geoportalu (www.geoportal.gov.pl). Postępując się wyszukiwarką według nazw miejscowości lub korzystając ze skorowidza mapowego można wybrać najbliższą okolicę szkoły lub inny region, który ma być poddawany analizie. Wartym przywołania serwisem, w którym udostępniane są mapy archiwalne Polski i Europy Środkowej, jest Mapster (<http://igrek.amzp.pl>). Jest to zbiór materiałów kartograficznych w postaci cyfrowej, które są udostępniane do celów niekomercyjnych.

Porównując mapy dawne z mapami współczesnymi można zaobserwować, jak zmieniały się nazwy miejscowości, ulic, placów. Na rycinie 7 pokazano, jak na przestrzeni kilkudziesięciu lat zmienił się krajobraz Jabłonna. Porównując mapy można

zauważyć, że wybudowano obwodnicę, nowe ulice i osiedla, zlikwidowano linię kolei wąskotorowej oraz kaplicę przy ulicy Parkowej. Uczniowie mogą także dowiedzieć się, że mały las położony na wydmie nazywany był kiedyś Jelenią Górą.

Przeprowadzenie takiej analizy może pomóc w realizacji wymagań zawartych w nowej podstawie programowej przyrody, według których uczeń powinien umieć ocenić zmiany zagospodarowania terenu wpływające na wygląd krajobrazu najbliższej okolicy (dział VII, pkt 6) oraz wyjaśnić pochodzenie nazwy własnej miejscowości (dział VII, pkt 7). Podobne zapisy znalazły się w nowej podstawie programowej z geografii. W wymaganiach szczegółowych wskazano, iż uczeń ma umieć przedstawiać pozytywne i negatywne zmiany w krajobrazach powstałe w wyniku działalności człowieka (dział 2, pkt 7) oraz dokonywać oceny krajobrazu najbliższego otoczenia szkoły pod względem jego piękna oraz ładu i estetyki zagospodarowania podczas zajęć realizowanych w terenie oraz proponować zmiany w jego zagospodarowaniu (dział 2, pkt 8).

Z nowymi wymaganiami, stawianymi w tym dokumencie, jako jedni z pierwszych zmierzycy musieli się wydawcy przygotowujący podręczniki. W zbadanych przez autorów nowo opracowanych podręcznikach do VII klasy geografii nowe treści zajęły stosunkowo mało miejsca. Może to być efekt trudności, z jaką opisuje się nowe, nie ugruntowane zagadnienia. Mamy nadzieję, iż opisane przykłady wykorzystania narzędzi kartograficznych pomogą nauczycielom w zmierzeniu się z nowymi wymaganiami, zwłaszcza w sytuacji, gdy podręczniki nie mogą wystarczająco dobrze służyć im pomocą.

Dr Jolanta KORYCKA-SKORUPA jest kartografem, kierownikiem Zakładu Geoinformatyki, Kartografii i Teledetekcji, koordynatorem zajęć z zakresu kartografii i topografii, kierownikiem specjalności geoinformatycznej na UW, autorką map w atlasach szkolnych m.in. Wydawnictwa Demart.

Tomasz NOWACKI jest geografem i kartografem, wykładowcą w Zakładzie Geoinformatyki, Kartografii i Teledetekcji na Wydziale Geografii i Studiów Regionalnych Uniwersytetu Warszawskiego. Autor publikacji naukowych z zakresu kartografii oraz dydaktyki geografii.



Rycina 7. Porównanie fragmentu Szczegółowej Mapy Polski WIG w skali 1:25 000 z 1936 roku ze współczesną mapą topograficzną udostępnioną na Geoportalu GUGiK.