

MOBILNE GRAND TOUR

ELŻBIETA PRYŁOWSKA-NOWAK



ILUSTRACJA 1. Wnętrze świątyni Panteon w Rzymie – obraz Giovanniego Paola Panniniego

Przenieśmy się do XVIII-wiecznej Europy. Widoczny na ilustracji 1 obraz *Panteon* powstał około 1734 roku. Budynek w formie zbliżonej do tej z obrazu powstał w II wieku w miejscu dawnej świątyni ku czci boskich patronów Rzymu¹. Panteon jest rotundą. Przed wejściem do świątyni znajduje się dobudowany trzyczęściowy portyk składający się z 16 kolumn w porządku korynckim, z napisem fundacyjnym na belkowaniu frontonu². Prostota i regularność budowli, walory poszczególnych elementów i znakomity materiał konstrukcyjny nadają całemu jej wnętrzu majestatyczny charakter. W początkach VII wieku budowla została zaadaptowana jako kościół pw. Świętej Marii Panny od Męczenników³. W XIV wieku Panteon został zamieniony w fortecę. W okresie renesansu został odnowiony i zaadaptowany ponownie dla celów religijnych⁴. Kopuła budowli w centralnej części ma otwór (oculus), który jest jedyną przestrzenią oświetlającą wnętrze.

¹ Świątynia ku czci patronów Rzymu sptonęta w I wieku n.e.

² Napis na frontonie: *Wzniesiony przez Marka Agrypę, syna Lucjusza, kiedy był po raz trzeci konsulem.*

³ Dzięki temu, że Panteon stał się miejscem kultu chrześcijańskiego nie został rozebrany jak wiele innych świątyń starożytnego Rzymu.

⁴ Tą kolejną przebudową kierował Rafael Santi.

MOBILNE GRAND TOUR

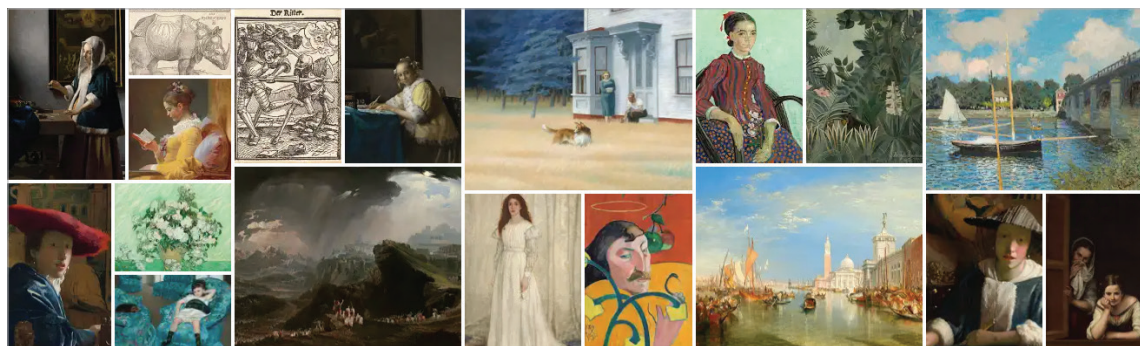
Otwór nie ma przykrycia, dlatego posadzka na środku jest lekko wklęsta – służy do odpływu wód opadowych na zewnątrz. Kopułę podpierają prostokątne i półkoliste wnęki występujące naprzemiennie w murze ścian. We wnękach znajdują się kaplice grobowe, m.in.: Baltazara Peruziego – malarza i architekta epoki renesansu, króla Humberta I i królowej Małgorzaty, Rafaela – jednego z największych malarzy świata, Marii Bibbieni – narzeczonej Rafaela, Wiktora Emmanuel II. Budynek był i pozostaje do dziś jedną z największych atrakcji turystycznych Rzymu.

Twórcą prezentowanego obrazu jest Giovanni Paolo Pannini⁵ – włoski malarz krajobrazów i architekt. Artysta dokumentował zabytki Rzymu oraz życie społeczne miasta. Wspomniane malowidło, oprócz opisanych wcześniej walorów architektonicznych budowli, prezentuje także zjawiska społeczne charakterystyczne dla epoki. Na obrazie widzimy mieszkańców Rzymu, a także zagranicznych gości. Ludzie w Panteonie modlą się, rozmawiają, podziwiają architekturę i poznają historię budowli. Obraz nawiązuje do zjawiska Grand Tour – XVII- i XVIII-wiecznego zwyczaju tradycyjnej podróży edukacyjnej po Europie, podejmowanej przez młodych Europejczyków z wyższych klas społecznych (około 21. roku życia), posiadających środki dla odbycia kilkumiesięcznej, a nawet kilkuletniej podróży. Zwyczaj Grand Tour funkcjonował do czasu rozwoju na dużą skalę transportu kolejowego w latach 40. XIX wieku.

Standardowa trasa Grand Tour obejmowała zazwyczaj tereny korzeni zachodniej cywilizacji – głównie Włoch i Francji. Szczególną wartością Wielkiej Podróży było poznanie dziedzictwa kulturowego klasycznej starożytności i renesansu, funkcjonowania środowiska arystokratycznego kontynentu europejskiego. Był okazją do obejrzenia dzieł sztuki uchodzących za najwartościowsze, słuchania muzyki, doskonalenia umiejętności językowych.

Współcześnie obraz Panniniego znajduje się w zbiorach Narodowej Galerii Sztuki w Waszyngtonie, która udostępnia swoje zbiory także w formie cyfrowej na stronie internetowej <https://www.nga.gov/collection/art-object-page.165.html>. Dodatkowo galeria upowszechnia część swoich zbiorów w zasobach międzynarodowego projektu Google Arts & Culture. Obraz *Panteon* znajdujemy na portalu internetowym jako jeden z fragmentów kolekcji zatytułowanej *Poznaj to miejsce*.

Rzym był jednym z głównych miejsc na trasie Wielkich Podróży. Miał i posiada do dzisiaj ogromne znaczenie dla kultury europejskiej jako starożytne dziedzictwo grecko-rzymskie, sztuki i kultury renesansu, barokowej architektury. Doświadczenie rzymskiej sztuki i kultury umożliwia poznanie prac Michała Anioła⁶ – włoskiego rzeźbiarza, malarza, poety i architekta epoki odrodzenia, autora licznych prac, w tym unikatowych fresków w Kaplicy Sykstyńskiej, rzeźb (*Pieta*, *Dawid*), dzieł architektonicznych – projektu kopuły bazyliki świętego Piotra.



ILUSTRACJA 2. Wizualizacja fragmentu zbiorów Narodowej Galerii Sztuki w Waszyngtonie

⁵ Giovanni Paolo Pannini żył w latach 1691-1765.

⁶ Michał Anioł, właściwie Michelangelo di Lodovico Buonarroti Simoni, żył w latach 1475-1564

ELŻBIETA PRYŁOWSKA-NOWAK



ILUSTRACJA 3. Fragment kolekcji pn. *Poznaj to miejsce* – Partenon w Rzymie

Bogata cyfrowa kolekcja prac artysty dostępna na portalu Google Arts & Culture prezentuje w ekspozycji online *Najciekawsze prace artysty* między innymi jedną z pierwszych prac Michała Anioła – kopię ryciny Martina Schongauera z XV wieku zatytułowaną *Św. Antoni dręczony przez demony*⁷. W zbiorach Fotograficznej Kolekcji Magazynu LIFE wśród dokumentacji różnych prac artysty znajduje się także zdjęcie rzeźby *Dawid*⁸.



ILUSTRACJA 4. Obraz Michała Anioła – *Św. Antoni dręczony przez demony*



ILUSTRACJA 5. Rzeźba Michała Anioła – *Dawid*

⁷ <https://tiny.pl/76lpt>

⁸ <https://tiny.pl/76lp7>

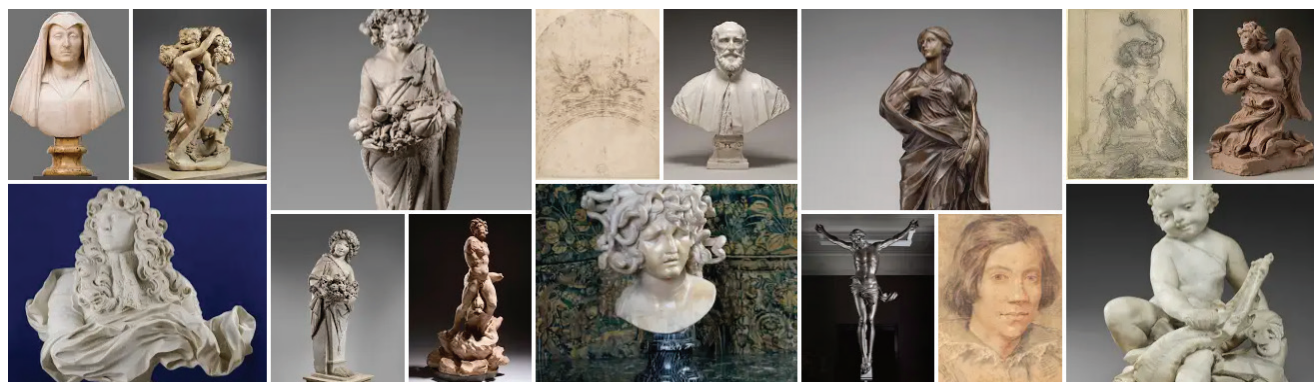
MOBILNE GRAND TOUR

Twórcą arcydzieł barokowych w Rzymie był Giovanni Lorenzo Bernini⁹ – włoski rzeźbiarz, malarz i architekt. Artysta tworzył rzeźby o tematyce mitologicznej i religijnej, popiersia portretowe, fontanny, nagrobki. Wiele jego prac, w tym Fontanna Trytona, jest zarchiwizowanych w Internetowej Galerii Sztuki¹⁰.

Bernini kierował także, jako jeden z kolejnych architektów, budową Bazyliki św. Piotra oraz przebudową placu położonego przy Bazylice. Na początku XVI wieku Donato Bramante otrzymał zadanie zaprojektowania nowej bazyliki. Zaprojektował świątynię na planie centralnym krzyża greckiego z kopułą nad przecięciem naw. Po jego śmierci budowę kontynuowali Rafael Santi i Giuliano da Sangallo, Baldassare Peruzzi, Antonio da Sangallo, Michał Anioł, Pirro Ligorio, Vignola, Giacomo della Porta, Domenico Fontana, Giovanni Fontana i Carlo Maderno. Gianlorenzo Bernini wraz z zespołem współpracowników stworzył zespół dzieł architektury i rzeźby w obrębie bazyliki i na zewnątrz, aż po rzekę Tyber. Most Aniołów otrzymał anielskie figury trzymające *Arma Christi*¹¹. Poprzedzający bazylikę plac otoczył portyk w kształcie elipsy i trapezu zwieńczony figurami świętych.



ILUSTRACJA 6. Fontanna Trytona w Rzymie – Giovanni Lorenzo Bernini



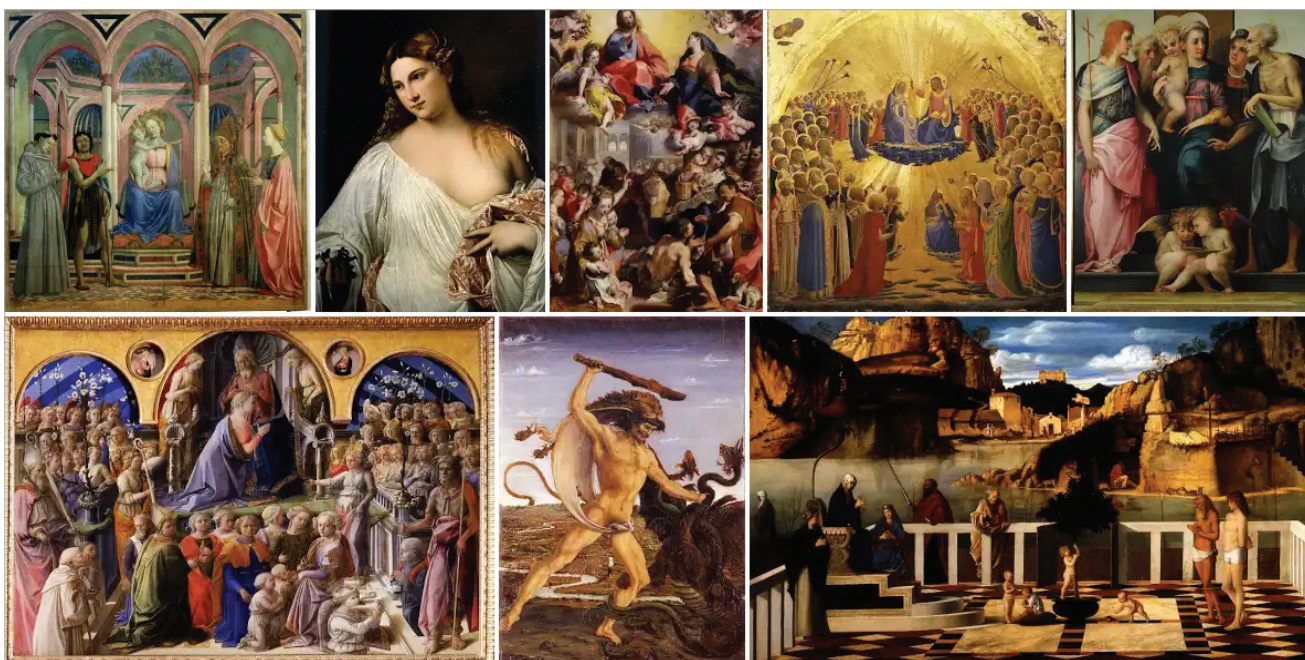
ILUSTRACJA 7. Przykłady rzeźb Giovanniego Lorenza Berniniego

⁹ Giovanni Lorenzo Bernini żył w latach 1598-1680

¹⁰ Internetowa Galeria Sztuki to wirtualne muzeum i przeszukiwana baza danych europejskich sztuk pięknych od III do XIX wieku. Została założona w 1996 roku jako aktualne miejsce sztuki renesansowej powstałej we włoskich miastach-państwach w XIV wieku i rozprzestrzenit się na inne kraje w XV i XVI wieku, <https://tiny.pl/76lps>

¹¹ *Arma Christi* (łac.) – Narzędzia Męki Pańskiej lub broń Chrystusa. W ikonografii przedmioty, którymi żołnierze rzymscy zadawali ból i rany Jezusowi Chrystusowi oraz niektóre sceny i osoby biorące udział w Męce Pańskiej, a także jej symbole.

ELŻBIETA PRYŁOWSKA-NOWAK



ILUSTRACJA 8. Wybór obrazów z kolekcji Gallerii Uffizi – cyfrowe zbiory Google Arts & Culture

Kluczowym punktem wizyty na szlaku Wielkiej Podróży była również Florencja – miasto znajdujące się w środkowych Włoszech nad rzeką Arno. Ze względu na swoje położenie na drodze z Francji do Rzymu była ośrodkiem handlu. Od XII wieku Florencja miała znaczenie także jako centrum sukiennicze i jedwabnicze, a od XIII wieku jako centrum bankowe, miejsce bicia florenów – głównej europejskiej monety w tamtym czasie. Miasto było bardzo zróżnicowane społecznie – głównymi grupami byli skupieni w cechach bogaci kupcy i rzemieślnicy oraz pozbawiona praw uboga ludność. W pierwszej połowie XV wieku, po czasie silnych konfliktów społecznych miastem zaczął rządzić ród Medyceuszy, a w drugiej połowie XV wieku Florencja stała się potęgą gospodarczą i kulturalną. Powstało tutaj wiele renesansowych dzieł sztuki oraz budowli, np. słynna katedra.

Florenckie zbiory sztuki prezentowane są w Gallerii Uffizi – jednym z najstarszych muzeów w Europie. W drugiej połowie XVI wieku architekt i malarz Giorgio Vasari¹² kierował powstawaniem budynków nazywanych w języku włoskim *uffizi*,

przeznaczonych na urzędy administracyjne i sądownicze¹³. Na najwyższym piętrze powstała galeria, która mieściła kolekcje dzieł sztuki zgromadzonej przez ród Medycich. Galeria Uffizi została otwarta dla publiczności w 1765 roku. Jej zbiory, w tym dzieła Leonarda da Vinci i Michała Anioła, mogli podziwiać uczestnicy XVIII-wiecznych Grand Tour. Współcześnie galeria jest podzielona na kilka pomieszczeń utworzonych dla dzieł z różnych szkół i stylów w porządku chronologicznym.

W zbiorach Gallerii Uffizi znajduje się obraz *Zwiastowanie*, uznawany za pierwsze dzieło malarzkie Leonarda da Vinci – włoskiego artysty renesansowego. Przed przystąpieniem do tworzenia tej pracy artysta poświęcił dużo czasu na studium szaty siedzącej postaci. Odtworzenie szat w czasie renesansu było bardzo istotne. Giorgio Vasari w biografii Leonarda wspomina, iż ten prowadził studia szat postaci, nakładając na gliniane figury sukna, które były nasączone surową gliną. Z tamtego okresu zachował się także jeden z rysunków przedstawiający rękaw anioła.

¹² Giorgio Vasari żył w latach 1511-1574.

¹³ Budowla została ukończona w 1581 roku przez Bernarda Buontalentięgo.

MOBILNE GRAND TOUR



ILUSTRACJA 9. *Zwiastowanie* – jeden z najwcześniejszych obrazów Leonarda da Vinci



ILUSTRACJA 10. *Narodziny Wenus* – Sandro Botticelli – najstynniejszy obraz w kolekcji galerii

W zbiorach Galerii Uffizi znajduje się również obraz Sandra Botticellego¹⁴ *Narodziny Wenus*. W centralnym miejscu dzieła znajduje się naga, długowłosa bogini, stojąca w ogromnej muszli unoszonej przez morskie fale. W prawej części obrazu znajduje się Hora (jedna z bogiń pór roku). Hora jest przepasana girlandą z róż, a na szyi ma wieniec z mirtu – rośliny poświęconej Wenus. Bogini trzyma w dłoni czerwony płaszcz, którym chce okryć nagą Wenus. Za nią widać pomarańczowy gaj. W lewej części obrazu znajdują się dwie splecione ze sobą postacie: kobieta i mężczyzna. Są

to Zefiry, kierujące ku brzegowi muszlę, na której stoi naga Wenus. Oboje są bardzo skąpo odziani, mają na sobie tylko zwiewne chusty. W tle można zauważyć kwiaty, linię horyzontu i drzewa o wydłużonych liściach. Widać tu charakterystyczne cechy dla malarstwa Botticellego – jasne, lekkie kolory, oszczędnie stosowany światłocień, a przede wszystkim zamilowanie do płynnej, giętkiej, falistej linii, będącej jego głównym środkiem wyrazu¹⁵.

¹⁴ Sandro Botticelli żył w latach 1445-1510.

¹⁵ https://pl.wikipedia.org/wiki/Narodziny_Wenus

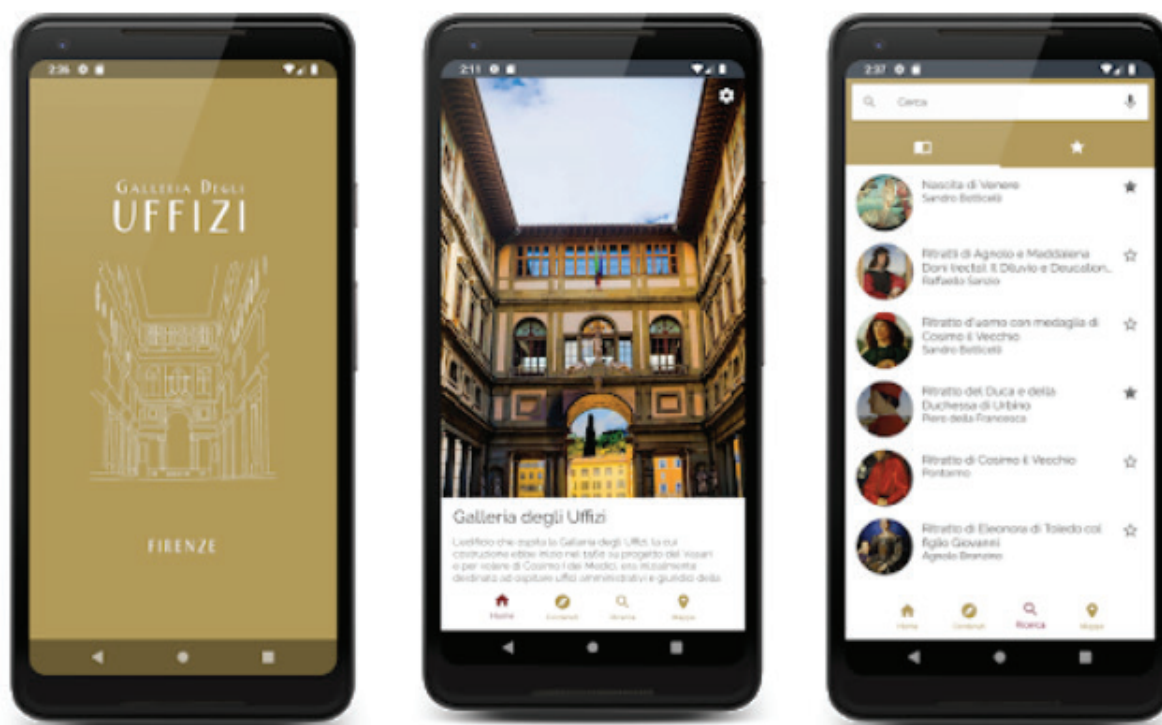
ELŻBIETA PRYŁOWSKA-NOWAK

Opisany powyżej obraz jest wizytówką aplikacji mobilnej Uffizi Gallery, w której dzieła sztuki z galerii można oglądać, lokalizować, odstuchiwać informacje o nich oraz je eksportować. Aplikacja mobilna zastępuje tradycyjny przewodnik. Zapewnia łatwy i natychmiastowy dostęp do informacji.

Dzieła sztuki są pogrupowane według kategorii dzieł i ich autorów. Do każdego obrazu eksponatu przygotowane są nagrania audio. Można korzystać także z wyszukiwania tekstowego, aby je znaleźć, wpisując tytuł lub nazwisko autora. Z ulubionych prac można tworzyć własne kolekcje, udostępniać je znajomym. Dzieła sztuki można identyfikować, skanując je za pomocą aparatu fotograficznego. Interaktywne mapy pozwalają sprawdzić usytuowanie prac w galerii, wskazując, jak do nich dotrzeć w najprostszy sposób. Treści aplikacji są dostępne w języku włoskim i angielskim. Część informacji o zbiorach jest dostępna tylko w płatnej wersji Premium¹⁶.

Współcześnie tematyczne aplikacje mobilne pełnią rolę przewodników. Do takiej formy ewaluowały papierowe tradycyjne wydawnictwa, które w pierwszej połowie XVIII wieku były wyznacznikiem i kompendium wiedzy dla uczestników Grand Tour¹⁷.

Rozwój transportu parowego od około 1825 roku spowodował, że zwyczaj Grand Tour był kontynuowany w tańszej, bezpieczniejszej formie. Kierunki wyjazdów zostały poszerzone o tereny Niemiec i Szwajcarii. Do uczestników podróży dołączyły także młode kobiety. Trasy i formy Grand Tour zmieniają się z pokolenia na pokolenie. Johann Wolfgang von Goethe, uczestnik XVIII-wiecznych Wielkich Podróż, tak o nich pisał: Celem mojej wspaniałej podróży (...) jest odkrycie siebie w przedmiotach, które widzę. Uważał, że cechą wspólną turystów jest zainteresowanie „opowiadaniem historii”. Przekazy z podróży w minionych wiekach znajdują się w dziennikach i listach dzisiaj pojawiają

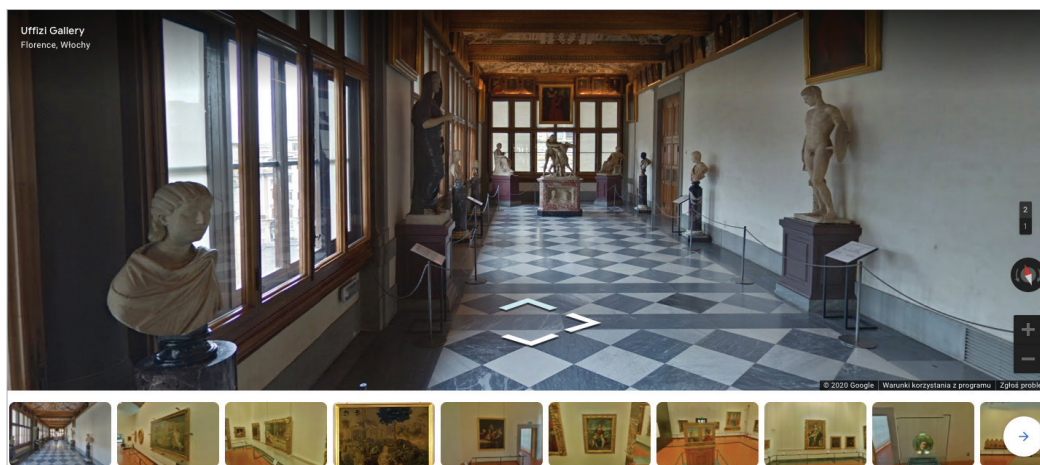


ILUSTRACJA 12. Wizualizacja trzech ekranów aplikacji mobilnej *Uffizi Gallery*

¹⁶ Aplikacja Galeria Uffizi jest dostępna w sklepach internetowych Google Play i App Store.

¹⁷ Przykładem takiej publikacji była książka *An Account of Some of the Statues, Bas-Reliefs, Drawings and Pictures in Italy*, opublikowana w 1722 roku przez Jonathana Richardсона i jego syna Jonathana Richardсона Młodszego.

MOBILNE GRAND TOUR



ILUSTRACJA 12. Wizualizacja wirtualnego zwiedzania Galerii Uffizi przygotowana w technologii street view

się w formie blogów internetowych i cyfrowych opowieści. Współcześnie dzięki globalnym zastosowaniom technologii informacyjnych i komunikacyjnych Grand Tour możemy odbyć w wirtualnych muzeach i galeriach, wśród różnorodnych szlaków światowego dziedzictwa kulturowego, możliwych do wykorzystania bez ograniczeń na każdym etapie edukacyjnym i w każdej dziedzinie.

Kilka przykładów cyfrowych opowieści zostało wplecionych w historię wybranych aspektów Wielkich Podróży, kilka kolejnych w odniesieniu do zagadnień typowo szkolnych prezentujemy poniżej.

RIJKSMUSEUM

Rijksmuseum w Niderlandach gromadzi i prezentuje światowej sławy arcydzieła z holenderskiego złotego wieku. Kolekcja prezentowana jest

w 80 galeriach składających się z 8 000 obiektów, które opowiadają historię 800 lat holenderskiej sztuki i historii od średniowiecza po Mondriana. Wirtualne muzeum dopracowane jest w każdym szczególe. Jest przejrzyste, umożliwia wyszukiwanie obrazów wg różnych kryteriów, nawet poprzez kolory. Można dokładnie zaplanować swoją muzealną trasę, aby obejrzeć tylko to, co chcemy. Internetowa kolekcja jest niezwykle kreatywną ofertą działań dla dzieci. Uczestnicy naszych szkoleń w ramach zajęć bibliotecznych proponują przeprowadzenie zajęć „Książka w zbiorach muzeum – obrazy i eksponaty”. Natomiast podczas zajęć plastycznych po analizie kolekcji obrazów Vermeera i opisów przedmiotów znajdujących się na obrazach (*Mleczarka*, *Kobieta w błękitnej sukni*, *List miłosny*) uczniowie mogą tworzyć swoje własne historie związane z konkretnym obrazem. Internetowa kolekcja dostępna pod adresem <https://tiny.pl/7wtjg>.



ILUSTRACJA 13. Dzieła sztuki z Rijksmuseum, wśród eksponatów autoportret Rembrandta z 1661 roku

ELŻBIETA PRYŁOWSKA-NOWAK

MUZEUM VAN GOGHA

Muzeum Van Gogha w Amsterdamie mieści największą na świecie kolekcję dzieł Vincenta van Gogha (1853-1890). Stała kolekcja obejmuje ponad 200 obrazów, 500 rysunków i ponad 750 listów. W muzeum prezentowane są również wystawy poświęcone różnym tematom z historii sztuki XIX wieku. Cyfrowe zasoby pokazane są w bardzo różnorodnej i atrakcyjnej formie dla każdego i w każdym wieku. Oglądane obrazy można powiększać, można zbudować własną kolekcję prac i dzielić się nią ze znajomymi. Dzięki prostemu menu łatwo poruszamy się po zasobach muzeum, które są szeroką ofertą do wykorzystania na lekcjach np. plastyki lub zajęciach bibliotecznych. W jednym miejscu mamy podstawowe informacje o życiu i twórczości van Gogha, dowiadujemy się, w których muzeach na świecie są pozostałe prace artysty. Uczestnicy naszych szkoleń jako propozycje zajęć w oparciu o zbiory podają np. lekcje „Artyści – antagoniści: Vincent van Gogh i Paul Gauguin”, „Życie i twórczość van Gogha”, „Barwy podstawowe, pochodne, ciepłe, zimne”, „Malujemy jak van Gogh”.

Internetowa wycieczka street view dostępna jest pod adresem <https://tiny.pl/7nmqf>.



ILUSTRACJA 14. Dzieła sztuki z Muzeum van Gogha, w tym autoportret autora

MUZEUM II WOJNY ŚWIATOWEJ – WESTERPLATTE

Świetną możliwość historycznej wycieczki, gdy nie można wybrać się na nią bezpośrednio, daje Muzeum II Wojny Światowej – Westerplatte. Stwarza ono okazję do odbycia wirtualnego spaceru i jednocześnie kształtowania postaw patriotycznych w miejscu rozpoczęcia II wojny światowej. Łączy w sobie współczesne obiekty z historycznymi poprzez przekaz w formie archiwalnych nagrań czy zdjęcia historyczne nałożone na współczesne obiekty. Dodatkowa opcja opowiedzenia tej tragicznej historii w technologii wirtualnej rzeczywistości (VR) uatrakcyjniła odbiór. Bardzo dobrze przygotowana aplikacja, a przede wszystkim ważny temat. Internetowa opowieść przydatna zdaniem nauczycieli do wykorzystania na lekcjach historii, języka polskiego i godzinach wychowawczych. Zdaniem nauczycieli ta internetowa opowieść jest przydatna do wykorzystania na lekcjach historii, języka polskiego i godzinach wychowawczych. Aplikacja dostępna na stronie internetowej <https://spacer.muzeum1939.pl/pl/Westerplatte.html>.

MOBILNE GRAND TOUR



ILUSTRACJA 15. Wizualizacja strony udostępniającej spacer po Muzeum II Wojny Światowej – Westerplatte

ZESPÓŁ PAŁACOWO-PARKOWY W KOZŁÓWCE

Zespół pałacowo-parkowy w Kozłowiec leży w północnej części województwa lubelskiego. Zbudowany został w latach 1736-1742. Obecnie stanowi własność państwową. Budynek charakteryzują wspaniale zachowane wnętrza. Wirtualny spacer po wnętrzach pałacu pokazuje zachowany autentyczny wystrój z przełomu XIX i XX wieku. Zdaniem nauczycieli zbiory mogą stanowić doskonałą ilustrację do analizy polskiej głównie XIX-wiecznej historii i literatury i narzędzie do przeprowadzenia ciekawych lekcji języka polskiego, historii, godzin wychowawczych. Propozycje tematów: Czy chciałbyś dziś zamieszkać w takim domu? Co sądzisz o życiu w takim pałacu?

Strona internetowa z wirtualną podróżą po muzeum Zamojskich w Kozłowiec jest dostępna pod adresem <http://zwiedzajlubelskie.pl/kozlowka>.



ILUSTRACJA 16. Jeden z ekranów wirtualnego spaceru po wnętrzach pałacu w Kozłowiec

ELŻBIETA PRYŁOWSKA-NOWAK



ILUSTRACJA 17. Jeden z ekranów wizualizacji Kopalni Soli w Wieliczce

KOPALNIA SOLI W WIELICZCE – TRASA TURYSTYCZNA

Kopalnia soli kamiennej w Wieliczce znajduje się pod Krakowem. Od XIII wieku do 1772 roku wspólnie z kopalnią soli „Bochnia” wchodziła w skład żup krakowskich. W 1976 roku kopalnia została wpisana do krajowego rejestru zabytków, a dwa lata później na Listę Światowego Dziedzictwa UNESCO. Wirtualna podróż oddaje ogrom, przestrzenie oraz głębokość kopalni, poszerza wiedzę na temat pozyskiwania surowców naturalnych – dawnych i współczesnych metod ich wydobywania. Jest ciekawym materiałem do wykorzystania na lekcjach przyrody, geografii, historii, zajęciach bibliotecznych w szkołach podstawowych i ponadpodstawowych poruszających tematy kultury i sztuki regionu. Uczestniczący w naszych szkoleniach nauczyciele w oparciu o wirtualną podróż proponują następującą tematykę zajęć z uczniami: Jak ludzie wydobywali sól, nie mając takiej techniki jak obecnie? Jak ludzie pozyskują sól w różnych częściach świata? Ilu lat i jakich warunków potrzeba, aby powstały pokłady soli kamiennej? Co kryje się pod nazwą skała osadowa? Legendy o powstaniu soli. Jak wygląda praca w kopalni? Jakie są właściwości soli? Sól jako biały skarb. Zgamifikowana forma zajęć dydaktycznych – opracowanie wirtualnej wycieczki po kopalni soli z uwzględnieniem tematyki metod wydobywania soli, powstawania

i wykorzystywania surowców mineralnych, określenie cech zabytku, na podstawie których kopalnię wpisano na Światową Listę UNESCO.

Wirtualne zwiedzanie podziemnej trasy w Kopalni Soli w Wieliczce dostępne jest na stronie <https://www.ai360.pl/panoram/278>.

Prezentowane wirtualne muzea i galerie są przykładem narzędzi technologii informacyjnych i komunikacyjnych, które rozwijają myślenie wizualne poprzez zastosowanie obrazów, infografik, filmów, technologii street view, wirtualnej i rozszerzonej rzeczywistości. Wspierają aktywność poznawczą i behawioralną podczas zajęć stacjonarnych i zdalnych. Zawierają informacje o kulturze, sztuce, architekturze i kontekstach ich powstania w pracowniach artystów. Mieszanka powiązanych ze sobą informacji wizualnych i tekstowych dla jednych jest źródłem artystycznej przyjemności, dla innych alternatywą wizyty lub zachętą do wizyty w odległym muzeum. Dla edukacji formalnej jest przykładem, jak technologia może inspirować do przygotowania i prowadzenia lekcji w szkole lub w domu. ●

ELŻBIETA PRYŁOWSKA-NOWAK

nauczyciel konsultant
w Ośrodku Edukacji Informatycznej
i Zastosowań Komputerów w Warszawie