



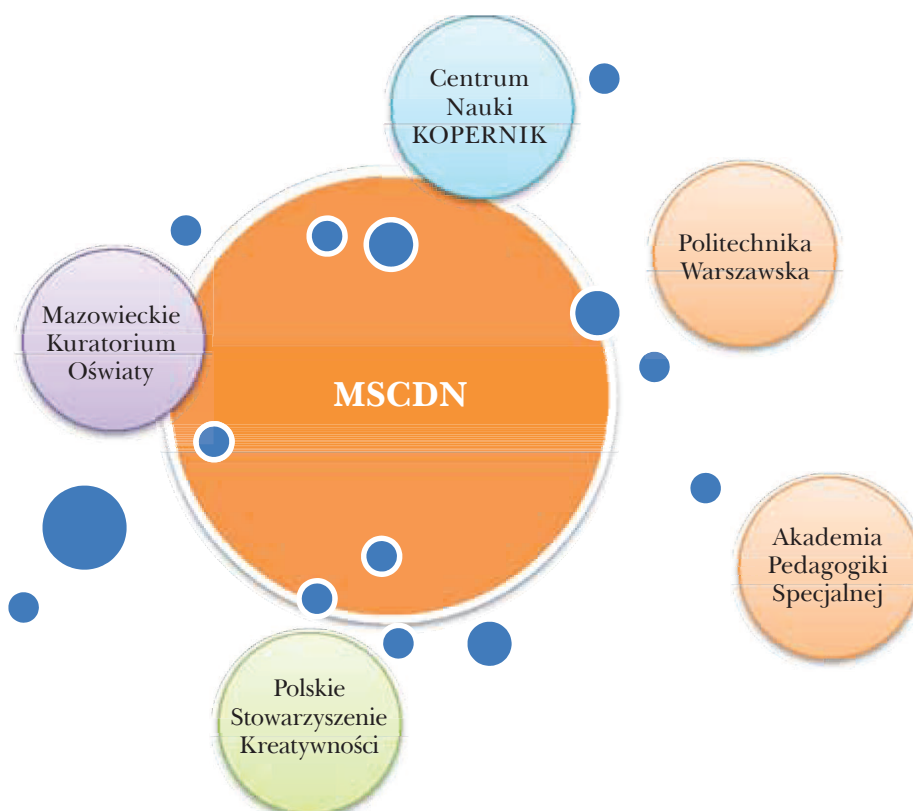
PROJEKT Mazowieckie Centra Talentu i Kariery, czyli wspieranie złowione w sieć

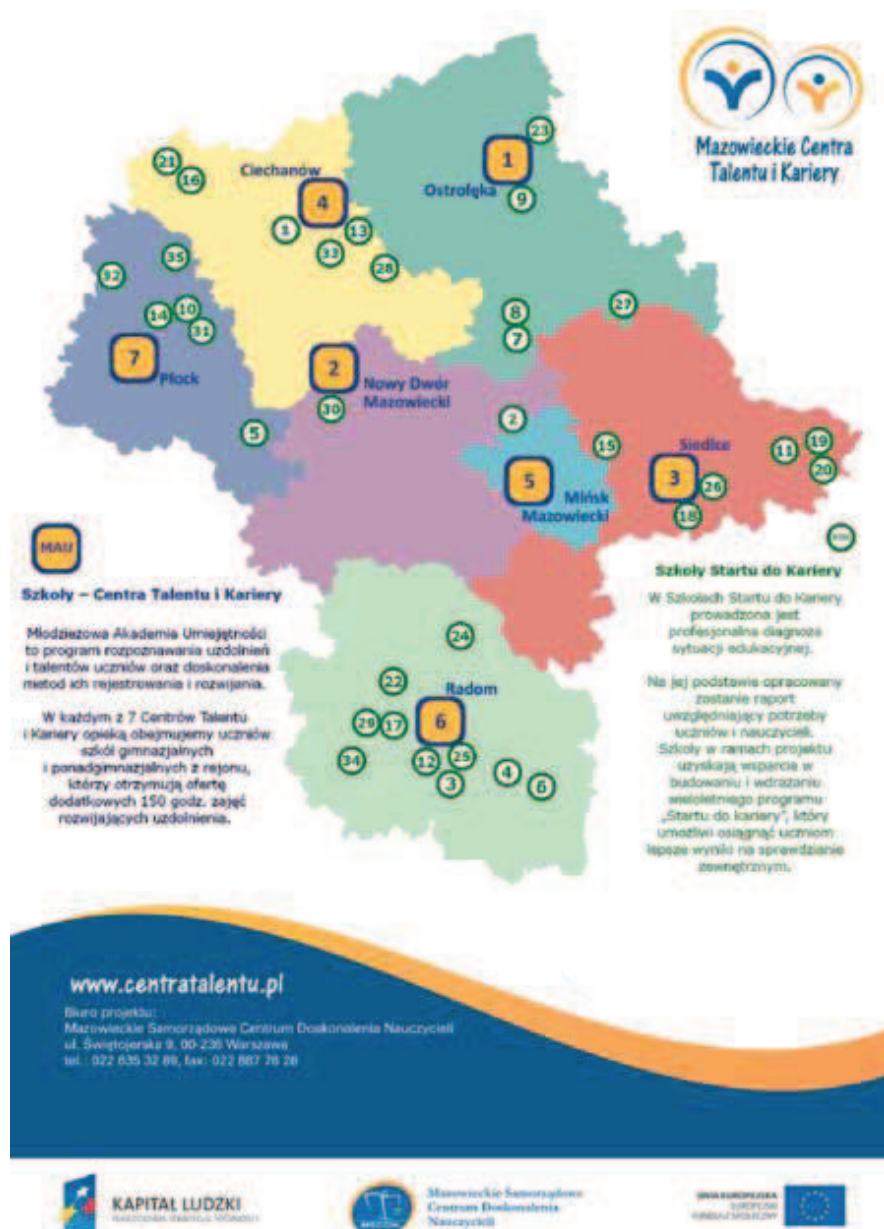
Mazowieckie Samorządowe Centrum Doskonalenia Nauczycieli od lat buduje wokół siebie **sieć rzetelnych instytucji wspierających misję rozwoju dobrej edukacji na Mazowszu**. Dlatego w realizacji projektu Mazowieckie Centra Talentu i Kariery oparliśmy się na „filozofii” sieciowania instytucji edukacyjnych, szkół, nauczycieli, uczniów.

Konsekwentnie korzystaliśmy z sieci wydziałów Mazowieckiego Samorządowego Centrum Doskonalenia Nauczycieli – wokół nich koncentrowały się Szkoły Centra Talentu i Szkoły Startu do Kariery.

Głównym celem naszych działań było podniesienie efektywności kształcenia uczniów ze specjalnymi potrzebami edukacyjnymi. W związku z tym wypracowaliśmy modelowe rozwiązania w zakresie diagnozowania, metod i form pracy z uczniami. Sprzyjały one rozwojowi kompetencji kluczowych, uzdolnień i talentów oraz planowaniu indywidualnych ścieżek rozwoju edukacyjnego uczniów.

Mazowieckie Centra Talentu i Kariery opierają się na dwóch komponentach: **Szkołach Startu do Kariery i Młodzieżowej Akademii Umiejętności**.



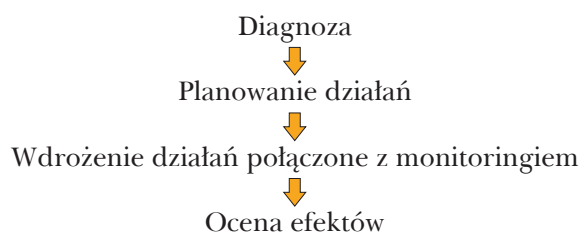


W **Szkołach Startu do Kariery** wsparciem zostali objęci uczniowie z 36 szkół podstawowych. Do współpracy włączone zostały szkoły z terenów o utrudnionym dostępie do edukacji, z rejonów o dużym bezrobociu, słabym dostępie do dóbr kultury i nauki – gdzie dzieciom trudniej zapewnić edukację na wysokim poziomie. To utrudnia budowanie w nich motywacji do poszukiwania ambitnych dróg rozwoju i rodzi konsekwencję słabych wyników na egzaminach zewnętrznych.

Młodzieżowa Akademia Umiejętności to program, w którego ramach została opracowana strategia rozpoznawania uzdolnień i talentów uczniów oraz metody ich rejestrowania i rozwijania. W każdym z siedmiu Mazowieckich Centrów Talentu i Kariery opieką została objętych ponad 600 uczniów szkół gimnazjalnych i po-

nadgimnazjalnych z rejonu. W wyniku specjalistycznej diagnozy wyłoniona została młodzież o predyspozycjach matematycznych, fizycznych, chemicznych, informatycznych. W ramach Młodzieżowej Akademii Umiejętności otrzymała ona ofertę dodatkowych 150 godzin zajęć rozwijających uzdolnienia.

Oba **modele wsparcia** (w SSK i MAU) budowane były zgodnie z jednorodnym procesem:



Proces pracy ze Szkołami Startu do Kariery ilustruje poniższy diagram:



- I. W każdej Szkole Startu do Kariery przeprowadzona została profesjonalna diagnostyka sytuacji edukacyjnej, która obejmowała uczniów, rodziców, nauczycieli i dyrektora szkoły, a jej celem było rozpoznanie możliwości i ograniczeń szkoły w realizacji wspólnej pomocy uczniom w starcie do kariery.
- II. Na jej podstawie opracowano raport zawierający wieloletni program rozwoju szkoły, umożliwiający uczniom osiąganie lepszych wyników na sprawdzianie zewnętrznym. W programie uwzględniono przeprowadzenie ponad 700 godzin zajęć rozwijających u uczniów kreatywność, motywację do nauki oraz umiejętność uczenia się. Zaplanowano monitoring indywidualnych postępów uczniów o szczególnych potrzebach edukacyjnych. Nauczycielom zaproponowano bogatą ofertę doskonalenia. Uwzględniono stałą współpracę z rodzicami oraz wsparcie psychologiczno-pedagogiczne zarówno uczniów, jak i nauczycieli.
- III. Wdrożenie programu wymagało programowania i prowadzenia zajęć dodatkowych z kreatywności oraz zajęć wyrównawczych. Część z nich miała na celu pomoc uczniom w rozpoznawaniu własnych zainteresowań i preferencji zawodowych, niezbędnych przy wyborze dalszej drogi kształcenia i planowaniu kariery zawodowej. Programy nauczania uwzględniały wspieranie w zakresie kształcenia inteligencji emocjonalnej, umiejętności interpersonalnych, budowania korzystnej samooceny, zarządzania czasem i radzenia sobie ze stresem.
- IV. Podstawą badania jakości działań wspólnej pomocy uczniom w starcie do kariery była ewaluacja zajęć pozalekcyjnych, która obejmowała:
 - merytoryczną i metodyczną analizę programów zajęć pozalekcyjnych przygotowanych przez nauczycieli,
 - obserwację zajęć,
 - ankietowanie uczniów biorących udział w zajęciach pozalekcyjnych.



Chciałabym więcej takich zajęć. Można się wiele na nich nauczyć poprzez zabawę, dobrze się na nich czuję.

Ewaluacja końcowa przybrała formę wywiadów grupowych z radami pedagogicznymi, które zakończyły się sporządzeniem listy potrzeb wymagających dalszego wsparcia.

Wszystkie badane rady pedagogiczne zadeklarowały chęć dalszego uczestnictwa w sieci, co jest dla nas najważniejszym wskaźnikiem potwierdzającym jakość działań w ramach projektu Mazowieckie Centra Talentu i Kariery.

- określenia pakietu działań uzupełniających (pikniki naukowe, wycieczki edukacyjne, obozy naukowe), umożliwiających uczniom prezentację i wymianę zdobytych doświadczeń.

III. Udział w projekcie zapewniał każdemu uczniowi Młodzieżowej Akademii Umiejętności udział w dodatkowych 150 godzinach zajęć rozwijających uzdolnienia, średnio dwa razy w miesiącu, w następujących formach:

Rytm działania Młodzieżowej Akademii Umiejętności przedstawia się analogicznie:



I. Diagnoza obejmowała uczniów zdolnych. Przeprowadzona została w oparciu o wynik testu predyspozycji w zakresie matematyki, fizyki, chemii i informatyki oraz aktualne osiągnięcia ucznia. Dotyczyła aktywnego udziału w zajęciach pozalekcyjnych, realizacji projektów edukacyjnych, prac badawczych. Jej zadaniem było również określenie kierunku rozwoju zainteresowań i umiejętności przedmiotowych.

II. Zaplanowanie efektywnej organizacji zajęć rozwijających uzdolnienia wymagało:

- określenia kompetencji kadry dydaktycznej, która posiada właściwe przygotowanie zawodowe i bogate doświadczenie w pracy z uczniem zdolnym,
- opracowania ramowych programów nauczania przedmiotów uwzględniających nowatorskie rozwiązania dydaktyczne, zajęcia z kreatywności oraz języka angielskiego, wykorzystanie pracy w trybie online,
- doposażenia bazy dydaktycznej szkół, w których młodzież miała realizować zajęcia, prowadzić doświadczenia i eksperymenty,

- zajęcia dydaktyczne z matematyki, fizyki, chemii, informatyki, języka obcego, kreatywności,
- „zajęcia uczelniane”, prowadzone przez kadre akademicką,
- pikniki naukowe,
- projekty edukacyjne, realizowane pod opieką nauczycieli specjalistów, częściowo w trybie konsultacji online,
- wycieczki edukacyjne,
- ponadto obozy naukowe dla wyróżniających się uczestników MAU.

IV. Głównym źródłem informacji ewaluacyjnych były ankiety elektroniczne skierowane do uczniów i nauczycieli oraz przegląd dokumentacji merytorycznej z realizacji zajęć.

Wielu uczniów MAU uznało, że zajęcia były przydatne i ciekawe, rozwijały myślenie i pasje naukowe, mobilizowały do kreatywnego myślenia i działania. W ocenie uczniów kadra trenerów była profesjonalna i wykwalifikowana, a w trakcie zajęć panowała miła atmosfera.



Projekt dał mi wiele, pokazał lepszy świat, był dla mnie wstępem do nowego życia. Żałuję jednak, że dobiega końca, lecz nie żałuję, że w nim uczestniczyłem.

Zdecydowana większość uczniów podkreślała zarówno duże znaczenie zajęć doświadczalnych, praktycznych, jak również zalety pracy w grupach.

Opieka psychologiczno-pedagogiczna

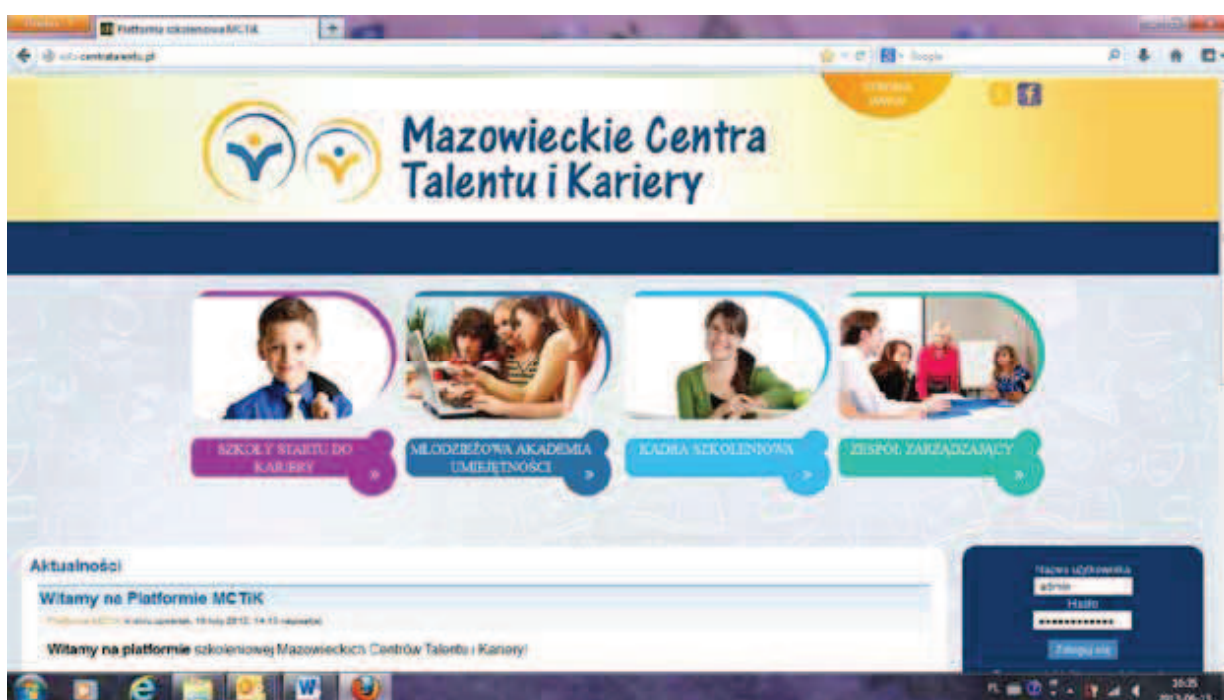
Oba komponenty projektu – Szkoła Startu do Kariery i Młodzieżowa Akademia Umiejętności – były wsparte opieką psychologiczno-pedagogiczną ukierunkowaną dwutorowo: na wsparcie rozwoju funkcjonowania sfery inter- i intrapersonalnej dzieci zdolnych, gdyż bardzo często ich zdolności intelektualne nie idą w parze z rozwojem emocjonalnym i społecznym, i na wsparcie wszechstronnego rozwoju ucznia z dysfunkcjami.

Doskonalenie nauczycieli

W związku z realizacją projektu dla uczniów niezbędne stało się także doskonalenie nauczycieli na różnych etapach kształcenia. Jego celem było pogłębienie wiedzy i umiejętności dotyczących między innymi nowych standardów w nauczaniu, budowania narzędzi pomagających w prowadzeniu i kierowaniu rozwojem uczniów ze specjalnymi potrzebami edukacyjnymi, rozwijania umiejętności kluczowych i kreatywności uczniów.

Platforma MCTiK

Spoiwem wszystkich działań była platforma edukacyjna, na której społeczność projektowa



miała możliwość gromadzić, budować, rozważać przykłady dobrych praktyk: rozwijania talentów, uzdolnień uczniów i pokonywania barier w ich rozwoju. Była także doskonałym sposobem promocji i upowszechniania założeń projektu.

Co zyskałiśmy dzięki pracy w sieci?

1. Wsparcie w promowaniu dobrych rozwiązań

Wspólna prezentacja wszystkich wydarzeń oraz zastosowanych w projekcie rozwiązań i efektów pracy była upowszechniana zarówno na arenie lokalnej (gmina, powiat), jak i na całym Mazowszu. Mamy świadomość, że stworzenie klimatu dla kształcenia uzdolnień, rozwoju kreatywności u mazowieckich uczniów, budowania programów służących pokonywaniu środowiskowych barier edukacyjnych dotyczy każdego zakątka województwa, każdej szkoły. Jesteśmy pewni, że o efektach naszych działań usłyszenie jeszcze nie raz...

2. Wsparcie programowe i metodyczne

Kompleksowe wsparcie we wszelkich działaniach związanych z pracą z uczniem o szczególnych potrzebach edukacyjnych to jedna z kluczowych zalet sieci. Kolejną jest szereg propozycji rozwiązań dotyczących specjalistycznej diagnozy edukacyjnej, łącznie z narzędziami, procedurami przeprowadzania diagnoz oraz szeroką paletą interpretacji wyników. I tak, sieć Szkół Startu do Kariery mogła korzystać, na prawie półrocznym etapie diagnozy, z pracy zewnętrznych ekspertów, natomiast Młodzieżowa Akademia Umiejętności czerpała z raportów po analizach testów predyspozycji uczniów.

3. Wymiana doświadczeń

Indywidualny charakter programów pracy z uczniami nie byłby możliwy bez poznawania pomysłów i doświadczeń innych członków sieci i wsparcia zewnętrznych ekspertów, którzy działając globalnie, dbali o ich właściwy poziom. Organizowane najczęściej w ramach sieci regionalnych seminaria i warsztaty dla nauczycieli były okazją do wspólnych poszukiwań odpowiedzi na pytania merytoryczne, metodyczne, organizacyjne i wszelkie inne. Dyskusje, wymiana informacji i materiałów kontynuowana była na portalu Mazowieckich Centrów Talentu i Kariery.

4. Otwarcie na nowe wspólne przedsięwzięcia

Uczestnicy sieci otrzymali wsparcie, które daje nową perspektywę. Wierzimy, że różnorodność działań projektowych oraz nastawienie „win-win” (każdy wygrywa) zaowocować może w przyszłości nowatorskimi projektami lub przedsięwzięciami, korzystającymi z najlepszych, wypróbowanych już w projekcie Mazowieckich Centrów Talentu i Kariery rozwiązań. Jest to wielka szansa w szczególności dla tych, którzy pracują w pojedynkę i nie mają śmiałości albo możliwości powalczyć o nowe rozwiązania.

Zapewne przynależność do sieci pozwala pełniej realizować misję edukacyjną, nabrać dystansu do własnych problemów i mówić na forum własnym językiem o własnych sprawach. O wadze przynależności do sieci Mazowieckich Centrów Talentu i Kariery można mówić wiele... Wśród zalet, jakie przynosi współuczestnictwo, trzeba wymienić choćby lepszą promocję działań, która pozwala skuteczniej realizować misję wyrównywania szans edukacyjnych na Mazowszu.

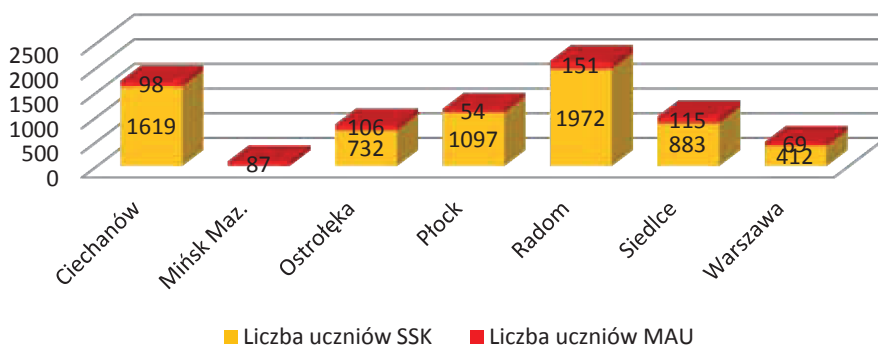
Refleksje

Kiedy nie zdajemy sobie sprawy z zalet współpracy – horyzonty są wąskie. Przynależąc do sieci, własną sytuację oceniamy bardziej sprawiedliwie, a działając, korzystamy z doświadczeń innych, szybciej się uczymy, rozwijamy i popełniamy mniej błędów.

Wyprzedzać czas. Mazowieckie Centra Talentu i Kariery to przykład dobrej praktyki edukacyjnej o zasięgu wojewódzkim. Można go uznać za nowatorski, bo swoimi założeniami wyprzedził zmiany w sposobie pracy z uczniami o specjalnych potrzebach edukacyjnych oraz w systemie doskonalenia nauczycieli, wprowadzone aktami prawnymi przez Ministerstwo Edukacji Narodowej.

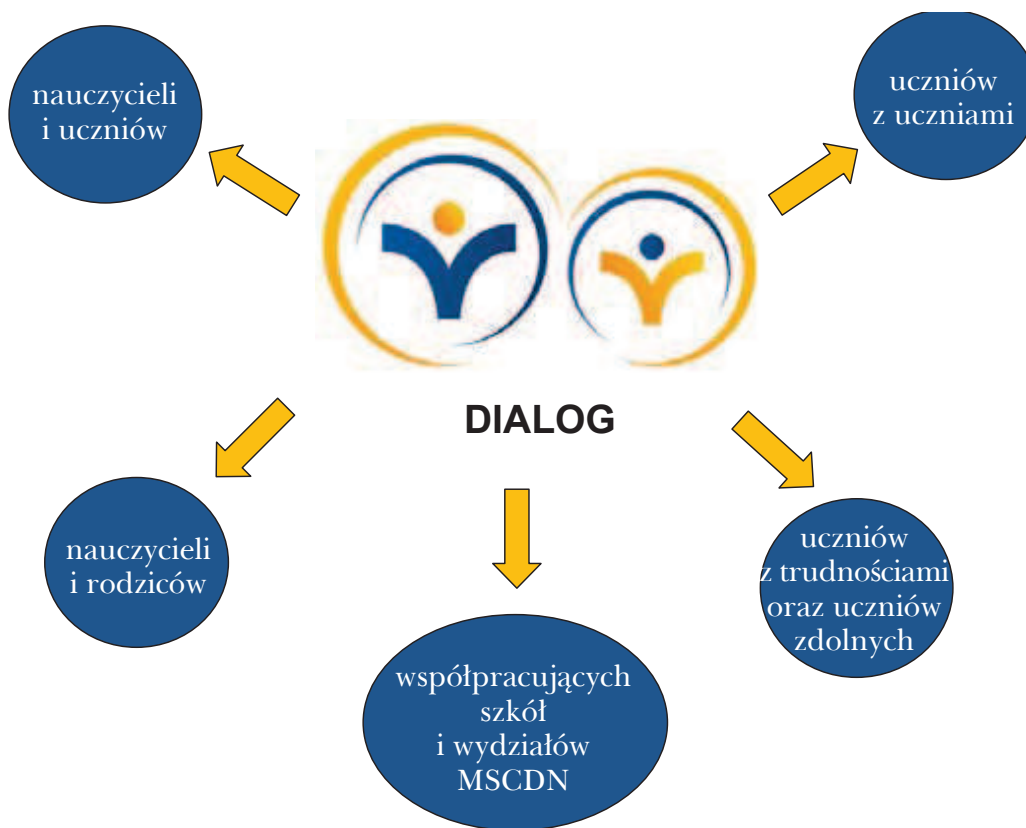
Mieć odwagę. Dzięki trzyletniej pracy powstała silna sieć szkół o podobnych uwarunkowaniach środowiskowych i problemach. Uczniowie mieli szansę rozwijać w jej ramach swoje umiejętności, talenty, pasje.

Uczniowie, którzy otrzymali wsparcie



Współpracować. Naczelną zasadą wspierania uczniów i szkół tworzących Mazowieckie Centra Talentu i Kariery był dialog rozumiany jako podstawa gotowości otwierania się na zrozumienie, zbliżenie i współdziałanie.

Mazowieckie Samorządowe Centrum Doskonalenia Nauczycieli zamierza kontynuować wypracowane rozwiązania organizacyjne i metodyczne. Zatem zapraszamy do sieci...



Beata Kossakowska jest nauczycielem konsultantem w Mazowieckim Samorządowym Centrum Doskonalenia Nauczycieli, koordynatorem projektu Mazowieckie Centra Talentu i Kariery.