

Promocja nieuświadomiona, czyli warto zaglądać do „chmury”

*Obfitość informacji może informację zniszczyć:
między dysponowaniem milionami megabajtów informacji na jakiś temat
a niedysponowaniem ani jednym nie ma różnicy. (...)
Jednak problem nie sprowadza się do obfitości informacji,
chodzi też o (...) selekcjonowanie,
które ośrodki informacji są wiarygodne.*

Umberto Eco, „Czy komputer pożre książkę?”

Panta rhei... Niby wszyscy to wiemy. Intelktualnie wyposażeni w wiedzę o zarządzaniu/kierowaniu zmianą powinniśmy dawać sobie radę z wszelkimi zmianami.

Wiemy, ale – nie rozumiemy? Bo nie dajemy sobie rady ze zmianami, niestety. Niekiedy dlatego, że nie wszystkie zmiany zauważamy.

Na taką właśnie sytuację chce zwrócić uwagę Peter Senge¹, gdy pisze, że wolna zmiana temperatury wody zagraża życiu zanurzonej w niej żaby, bo takie tempo zmiany jest niedostrzegalne przez organizm żaby. Większe szanse na przeżycie ma żaba wrzucona do gorącej wody, a więc narażona na zmianę gwałtowną.

Do ilustracji biologicznej sięga też John Kotter, opisując zagrożenie, jakim jest dla pingwinów powolne topnienie lodowca².

Do takich niedostatecznie zauważanych zmian w polskiej edukacji wydaje się należeć nieograniczony dostęp do informacji o konkretnych szkołach, publikowany w innych miejscach niż ich własne strony internetowe. Dostęp ten zawdzięczamy niebywałemu

rozwojowi technologii informacyjnych. Na dodatek to technologie pozwalają rozwijać metody analizowania danych (także „big data”), co owocuje zupełnie nowymi możliwościami odczytania interesujących informacji o pracy szkół.

Niektóre szkoły ciągle nie są świadome, że w sieci są dostępne dla każdego znakomite materiały promocyjne: informacje będące mocnymi dowodami, jak dobra jest naprawdę konkretna szkoła. Oczywiście i symetrycznie: nie każda szkoła, która promuje się jako szkoła dobra, taka jest. Dowody na to może pozyskać każdy, kto ma dostęp do sieci, potrafi w niej wyszukać i prawidłowo zinterpretować znalezione tam informacje.

Trzeba tylko wiedzieć, czego szukać i gdzie. Trzeba też umieć prawidłowo odczytać informację...

Poświęćmy chwilę uwagi problemowi, czego o szkole może dowiedzieć się z chmury internetowej każdy, kto potrafi skorzystać z bogactwa informacyjnego będącego plonem rozwoju diagnostyki edukacyjnej w ostatnich latach.

¹ Senge P. *Piąta dyscyplina. Teoria i praktyka organizacji uczących się*, Wydawnictwo Wolters Kluwer, Warszawa 2012.

² Kotter J. *Gdy góra lodowa topnieje. Wprowadzanie zmian w każdych okolicznościach*, Wydawnictwo Helion, Warszawa 2008.

Oto dostępne w sieci (nowe) DOWODY, jaka naprawdę jest szkoła. Skrywają się pod skrótami i hasłami:

- NPSEO – Nadzór Pedagogiczny System Ewaluacji Oświaty – dostarczający raporty z ewaluacji zewnętrznej,
- EWD – Edukacyjna Wartość Dodana,
- PWE – Porównywalne Wyniki Egzaminacyjne.

NADZÓR PEDAGOGICZNY – SYSTEM EWALUACJI OŚWIATY NPSEO www.npseo.pl

Zmodernizowany (w projekcie systemowym³) nadzór pedagogiczny sprawowany jest przez kontrolę prawa i ewaluację zewnętrzną i wewnętrzną. Wszystkie raporty z ewaluacji zewnętrznej są dostępne w sieci pod adresem www.npseo.pl/action/raports.

Polska nie jest bynajmniej pierwszym krajem, który podaje raporty z ewaluacji (jako formy sprawowania nadzoru pedagogicznego) do wiadomości publicznej. Tak jest od dawna np. w Walii czy Irlandii.

The screenshot shows the NPSEO website interface. At the top, there is a logo for 'SYSTEM EWALUACJI OŚWIATY NADZÓR PEDAGOGICZNY' and a search bar. Below the header is a navigation menu with buttons for 'Strona główna', 'Nadzór pedagogiczny', 'Dyrektorzy', 'Nauczyciel badacz', 'Rodzice i uczniowie', 'JST', and 'Kontakt'. A central section displays 'LICZNIK RAPORTÓW Z EWALUACJI' with the number '17184' and a button 'Zobacz raport ze swojej szkoły'. To the right, there is a 'Raport' section with a 'Wyszukiwarka raportów' button. Below this is a map of Poland with a legend: 'C - Ewaluacja całościowa', 'P - Ewaluacja problemowa', 'N - Ewaluacja przeprowadzona na podstawie załącznika do Rozporządzenia Ministra Edukacji Narodowej z dnia 10 maja 2013r. zmieniającego rozporządzenie w sprawie nadzoru pedagogicznego.', and 'S - Ewaluacja przeprowadzona na podstawie załącznika do Rozporządzenia Ministra Edukacji Narodowej z dnia 7 października 2009r.'. A section titled 'Jak czytać raport z ewaluacji' provides instructions on how to read the reports.

Rys. 1. Wyszukiwarka raportów na stronie Systemu Ewaluacji Oświaty

³ http://www.ore.edu.pl/strona-ore/index.php?option=com_content&view=category&layout=blog&id=111&Itemid=1310

Czego można się dowiedzieć z raportu? Jak czytać raport z ewaluacji⁴?

Raport z ewaluacji, dostępny dla każdego, zamieszczony na platformie internetowej www.npseo.pl, to efekt końcowy kilkutygodniowej pracy zespołu wizytatorów ds. ewaluacji w szkole lub innej placówce oświatowej.

Jest źródłem informacji na temat badanej placówki. Określa poziom spełniania wymagań stawianych szkołom przez państwo (więcej o wymaganiach – http://www.npseo.pl/action/requirements/wymagania_państwa_wobec_szkol). Tworzy opis pozwalający rodzicom, uczniom, nauczycielom i wszystkim zainteresowanym dowiedzieć się, jak wartościowe działania są podejmowane w szkole. Czy uczniowie czują się w niej bezpiecznie, czy nauczyciele stwarzają im warunki do rozwoju na miarę ich możliwości, czy szkoła inspiruje do aktywności, czy ocenia sprawiedliwie i w sposób sprzyjający uczeniu się; jaką ma koncepcję działania.

Raporty zawierają wyniki badań ankietowych i rozmów, jakie wizytatorzy przeprowadzają z nauczycielami, uczniami, rodzicami czy przedstawicielami instytucji współpracujących ze szkołą, ale też zapisy z ich własnych obserwacji podczas lekcji i przerw. Dla każdego z wymagań opisanych w rozporządzeniu Ministra Edukacji Narodowej wizytatorzy sporządzają osobny komentarz. Określa on nie tylko poziom, na jakim w badanej szkole realizowane jest dane wymaganie (od A – bardzo wysoki – do E – niski), zawiera także konkretne przykłady. Każdy zainteresowany dowie się więc z raportu, jakie szkoła proponuje indywidualne programy nauczania, zajęcia pozalekcyjne czy wyrównawcze, a nawet jakie są formy prowadzenia lekcji wf. Znajdzie listę akcji społecznych, inicjatyw artystycznych czy rozgrywek sportowych, w których uczestniczą uczniowie. Sprawdzi, jakim sprzętem dysponuje szkoła, o której zaczynają się lekcje, czy jest monitoring, czy jest problem z palaczami. Dowie się wreszcie, ile procent nauczycieli w danej placówce to tacy, „na których lekcje idzie się z przyjemnością”, a ilu „lekcji nie chce się słuchać, bo są nudne” (cytaty z raportu z ewaluacji jednego z krakowskich liceów ogólnokształcących).

Raport z ewaluacji pomaga rodzicom jeszcze lepiej poznać szkołę, do której chodzi ich dziecko – bądź podjąć decyzję, w jakiej placówce powinno kontynu-

ować edukację. Jest pomocny nauczycielom i dyrekcji w planowaniu rozwoju szkoły. Organom prowadzącym i władzom oświatowym służy do prowadzenia efektywnej polityki oświatowej.

Aby przeczytać raport, należy wyszukać interesującą nas placówkę/szkołę za pomocą wyszukiwarki⁵.

W największym skrócie – raport z ewaluacji zewnętrznej powstaje:

- dla szkoły, aby wskazać jej możliwe kierunki poprawy – doskonalenia – rozwoju,
- dla zarządzających systemem edukacji w Polsce, aby umożliwić zobrazowanie jakości pracy całego systemu⁶,
- dla społeczeństwa! Każdy może zajrzeć, przeczytać i wyciągnąć wnioski co do jakości pracy konkretnej szkoły, którym jest zainteresowany.

EDUKACYJNA WARTOŚĆ DODANA EWD ewd.edu.pl

Pod adresem <http://2013.ewd.edu.pl/informacja-o-projekcie/> czytamy: *W polskim szkolnictwie od 2002 roku funkcjonuje system egzaminów zewnętrznych – potencjalnie potężne narzędzie polityki oświatowej. Jednak pełne wykorzystanie tego narzędzia wymaga – poza doskonaleniem metod pomiaru osiągnięć szkolnych – bardziej złożonych i bardziej adekwatnych sposobów przetwarzania i wykorzystywania danych egzaminacyjnych. Jeżeli chcemy wyniki egzaminów zewnętrznych używać jako miary efektywności nauczania, to musimy kontrolować wpływ czynników niezależnych od szkoły a wpływających na wyniki egzaminów. Odpowiednim narzędziem do tego celu jest metoda edukacyjnej wartości dodanej (EWD). Metoda edukacyjnej wartości dodanej to instrument polityki oświatowej pozwalający lepiej wykorzystać dane egzaminacyjne do ewaluacji nauczania. Wskaźniki EWD mogą służyć zarówno bezpośrednio szkole do autoewaluacji i tworzenia planów rozwojowych, jak i do ewaluacji zewnętrznej dokonywanej przez wizytatora.*

Czym jest EWD?

Metoda EWD to zestaw technik statystycznych pozwalających zmierzyć wkład szkoły w wyniki naucza-

⁴ <http://www.npseo.pl/action/raports>

⁵ Zainteresowani tematem, jak czytać raport z ewaluacji, mogą zapoznać się z opracowaniem prof. J. Noworola: <http://www.nadzorpedagogiczny.edu.pl/data/documents/2/164/164.pdf>

⁶ Raport *Jakość edukacji. Dane i wnioski z ewaluacji zewnętrznych przeprowadzonych w latach 2013-2014* jest dostępny tu: <http://www.npseo.pl/data/documents/4/338/338.pdf>

Rys. 2. Strona główna Edukacyjnej Wartości Dodanej

nia. By można ją zastosować, potrzebujemy wyników przynajmniej dwóch pomiarów osiągnięć szkolnych: na początku nauki w danej szkole i na jej zakończenie. Wskaźniki EWD należy traktować jako ważną informację zwrotną dla szkoły, wspierającą podejmowanie decyzji o kierunkach jej rozwoju.

W bogatym dorobku funkcjonującego od 2007 roku (w CKE, teraz w IBE) zespołu ds. EWD są tzw. trzyletnie wskaźniki EWD – ogólnodostępne w sieci. Dzięki objaśnieniu „Co to jest EWD?” oraz

„Jak obliczano wskaźniki”, a także dostępnym broszurą informacyjnym, każdy może dotrzeć w sieci do niezwykle interesujących informacji. Najwięcej można się dowiedzieć o pracy gimnazjów, mniej o szkołach maturalnych (liceach i technicach). Pokazano już pierwsze wyniki dla szkół podstawowych.

Ramy tego artykułu nie pozwalają na bliższe opisanie informacji dostępnych na stronach EWD, ale dzięki rozlicznym szkoleniom i materiałom zamiesz-

Rys. 3. Dostęp do wskaźników dla gimnazjum

czanym na stronie internetowej rośnie liczba osób, które potrafią z tych informacji skutecznie skorzystać.

PORÓWNYWALNE WYNIKI EGZAMINACYJNE PWE <http://pwe.ibe.edu.pl>

Zespół Analiz Osiągnięć Uczniów (ZAOU) działający w Instytucie Badań Edukacyjnych w ramach projektu „Badanie jakości i efektywności edukacji oraz instytucjonalizacja zaplecza badawczego” podjął prace nad zrównywaniem wyników egzaminacyjnych w celu osiągnięcia porównywalności wyników między latami.

Ze strony pwe.edu.pl dowiemy się:

- Czym są PWE?
- Na czym polega procedura zrównywania?
- Jak odczytywać wykresy?

Wyszukiwarka ułatwia odnalezienie konkretnych szkół, co pozwala zapoznać się ze zrównanymi wynikami egzaminacyjnymi z lat 2002-2013 (wyniki z roku 2014 opublikowane zostaną po kolejnych etapach analiz) dla poszczególnych gimnazjów/szkół podstawowych, gmin, powiatów, województw oraz kraju. Możliwe jest również przeprowadzenie porównań między szkołami, usytuowanie wyników szkół na tle gminy, powiatu oraz województwa.

Po tym niezwykle pobieżnym przeglądzie źródeł różnych informacji o pracy szkoły dostępnych dla każdego w Internecie – pora na przykład.

Rys. 4. Porównywalne Wyniki Egzaminacyjne

Studium przypadku – czy gimnazjum X jest dobrą szkołą?

Ze strony internetowej wskazanej szkoły dowiadujemy się, że: *Nasza szkoła jest kameralna, przyjazna uczniom i dobrze strzeżona. W budynku szkoły i na zewnątrz zainstalowano monitoring elektroniczny. Wyróżnia nas otwartość na drugiego człowieka, integrujemy młodzież z różnymi problemami. Placówka jest nowoczesną szkołą, wyposażoną w środki dydaktyczne XXI wieku: tablice interaktywne, dziennik elektroniczny i platformę edukacyjną. Nasza kadra pedagogiczna organizuje liczne koła przedmiotowe, zainteresowań i zajęcia wyrównawcze.*

W szkole tej przeprowadzono **ewaluację zewnętrzną**, z której raport jest dostępny w sieci. Jaki był poziom spełnienia wymagań przez tę szkołę? Wyniki w tabeli 1 na stronie obok⁷.

Jak widać wizytatorzy-ewaluatorzy z kuratorium oświaty nie znaleźli dowodów na spełnienie minimalnego poziomu aż trzech wymagań! Warto wiedzieć, że w przypadku uzyskania oceny E rozporządzenie⁸ przewiduje dla części wymagań *opracowanie programu i harmonogramu poprawnej efektywności kształcenia lub wychowania*, a dla pozostałych daje zalecenie *szkoła wdruża działania mające na celu poprawę stanu spełniania danego wymagania*.

⁷ Było to przed 1.09.2013 roku i ewaluacja całościowa dotyczyła wymagań zebranych w czterech obszarach – patrz rozporządzenie o nadzorze z 7.10.2009 roku: <http://www.npseo.pl/data/documents/2/192/192.pdf>

⁸ <http://www.npseo.pl/data/documents/4/304/304.pdf>

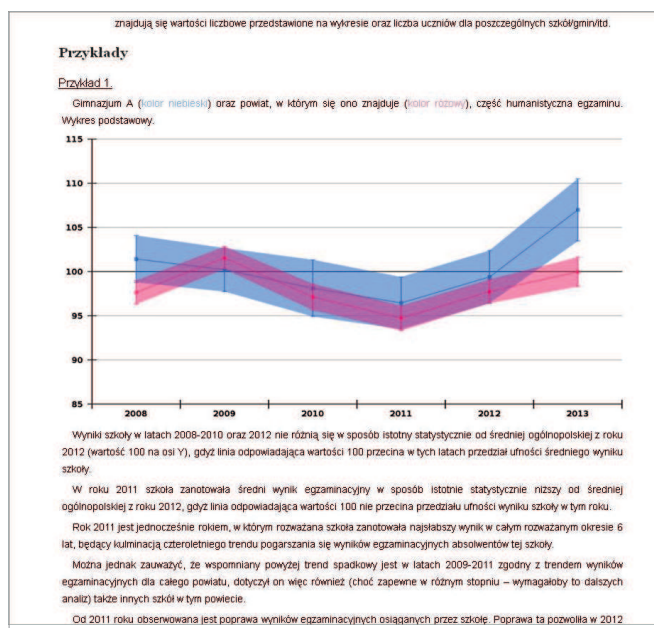
Tabela 1.

<p>Obszar: Efekty Analizuje się wyniki sprawdzianu, egzaminu gimnazjalnego, egzaminu maturalnego i egzaminu potwierdzającego kwalifikacje zawodowe E Uczniowie nabywają wiadomości i umiejętności C Uczniowie są aktywni E Respektowane są normy społeczne C</p> <p>Obszar: Procesy Szkoła lub placówka ma koncepcję pracy B Oferta edukacyjna umożliwia realizację podstawy programowej B Procesy edukacyjne mają charakter zorganizowany E Procesy edukacyjne są efektem współdziałania nauczycieli B Kształtuje się postawy uczniów B Prowadzone są działania służące wyrównywaniu szans edukacyjnych B</p> <p>Obszar: Środowisko Wykorzystywane są zasoby środowiska na rzecz wzajemnego rozwoju B Wykorzystywane są informacje o losach absolwentów C Promowana jest wartość edukacji B Rodzice są partnerami szkoły B</p> <p>Obszar: Zarządzanie Funkcjonuje współpraca w zespołach B Sprawowany jest wewnętrzny nadzór pedagogiczny B Szkoła lub placówka ma odpowiednie warunki lokalowe i wyposażenie B</p>
--

Możemy sprawdzić jeszcze, jaka jest jakość kształcenia w tej szkole, wynikająca z analizy **edukacyjnej wartości dodanej**. Może mimo braku analiz, dobrze zorganizowanych procesów czy dostatecznej aktywności szkoła dobrze kształci w świetle wyników egzaminów zewnętrznych?

Niestety, kolejne EWD trzyletnie od 2008 do 2013 roku pokazują stałe pogarszanie się efektów

(EWD H) oraz efektów i efektywności (EWD MP) kształcenia w tej szkole – bez trudu można zauważyć, że szkoła kształci coraz słabiej. Przy spadających wynikach egzaminacyjnych w przedmiotach humanistycznych udaje się przynajmniej utrzymać EWD na poziomie 0 (przeciętnym), w przypadku przedmiotów matematyczno-przyrodniczych ostatnie EWD trzyletnie (2011-2013) jest ujemne, nawet z uwzględnieniem przedziałów ufności.



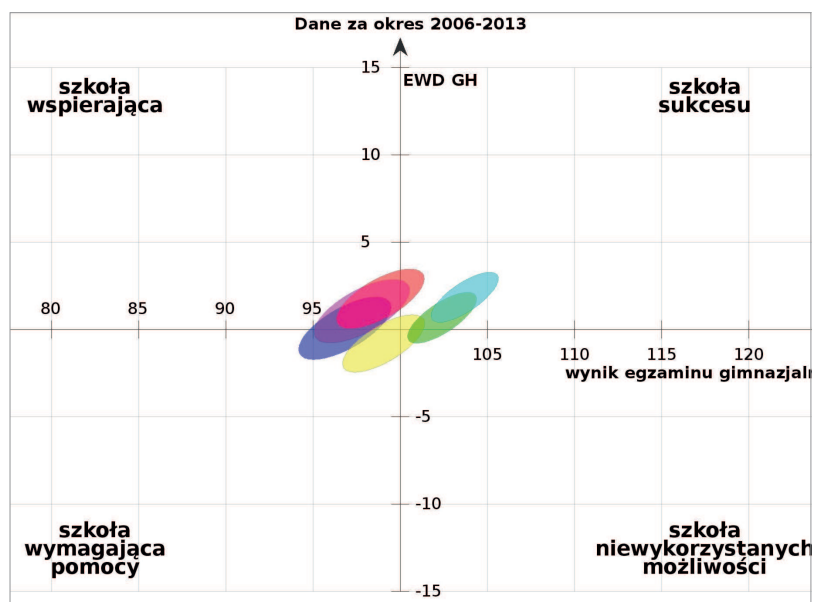
Rys. 5. Wyniki części humanistycznej egzaminu gimnazjum (kolor niebieski) oraz powiatu, w którym gimnazjum się znajduje (kolor różowy)

Egzamin gimnazjalny część humanistyczna

Pozycja szkoły ze względu na wskaźniki wyniku końcowego i edukacyjnej wartości dodanej. 95% powierzchnia ufności dla łącznego oszacowania wskaźników.

1. Wskaźniki obliczone na podstawie danych egzaminacyjnych z lat 2011-2013.
 - Liczba zdających, których wyniki uwzględniono w analizie: **151**.
2. Wskaźniki obliczone na podstawie danych egzaminacyjnych z lat 2010-2012.
 - Liczba zdających, których wyniki uwzględniono w analizie: **151**.

3. Wskaźniki obliczone na podstawie danych egzaminacyjnych z lat 2009-2011.
 - Liczba zdających, których wyniki uwzględniono w analizie: **167**.
4. Wskaźniki obliczone na podstawie danych egzaminacyjnych z lat 2008-2010.
 - Liczba zdających, których wyniki uwzględniono w analizie: **186**.
5. Wskaźniki obliczone na podstawie danych egzaminacyjnych z lat 2007-2009.
 - Liczba zdających, których wyniki uwzględniono w analizie: **234**.
6. Wskaźniki obliczone na podstawie danych egzaminacyjnych z lat 2006-2008.
 - Liczba zdających, których wyniki uwzględniono w analizie: **257**.



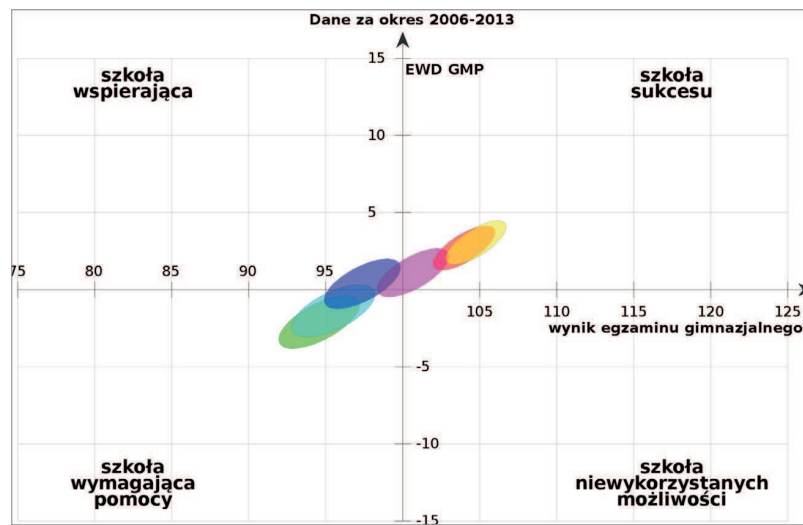
Rys. 6. Trzyletnie wskaźniki EWD dla części humanistycznej egzaminu

Egzamin gimnazjalny część matematyczno-przyrodnicza

Pozycja szkoły ze względu na wskaźniki wyniku końcowego i edukacyjnej wartości dodanej. 95% powierzchnia ufności dla łącznego oszacowania wskaźników.

1. Wskaźniki obliczone na podstawie danych egzaminacyjnych z lat 2011-2013.
 - Liczba zdających, których wyniki uwzględniono w analizie: **151**.
2. Wskaźniki obliczone na podstawie danych egzaminacyjnych z lat 2010-2012.
 - Liczba zdających, których wyniki uwzględniono w analizie: **151**.

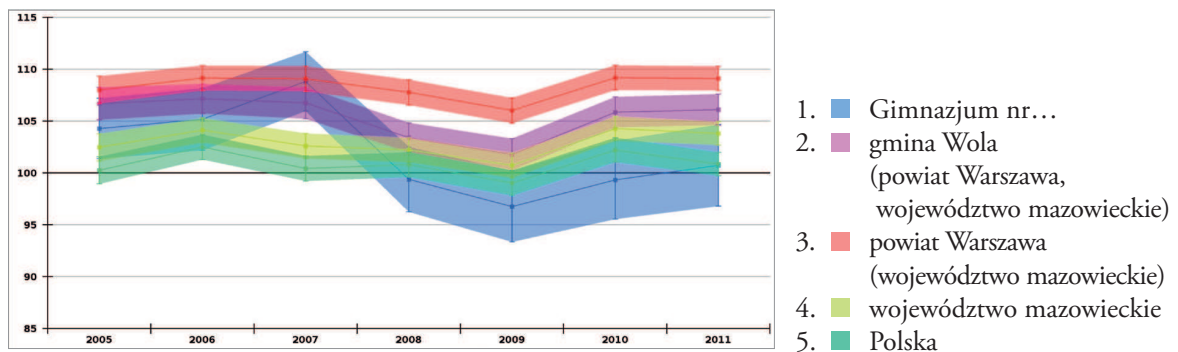
3. Wskaźniki obliczone na podstawie danych egzaminacyjnych z lat 2009-2011.
 - Liczba zdających, których wyniki uwzględniono w analizie: **167**.
4. Wskaźniki obliczone na podstawie danych egzaminacyjnych z lat 2008-2010.
 - Liczba zdających, których wyniki uwzględniono w analizie: **186**.
5. Wskaźniki obliczone na podstawie danych egzaminacyjnych z lat 2007-2009.
 - Liczba zdających, których wyniki uwzględniono w analizie: **234**.
6. Wskaźniki obliczone na podstawie danych egzaminacyjnych z lat 2006-2008.
 - Liczba zdających, których wyniki uwzględniono w analizie: **257**.



Rys. 7. Trzyletnie wskaźniki EWD dla części matematyczno-przyrodniczej egzaminu

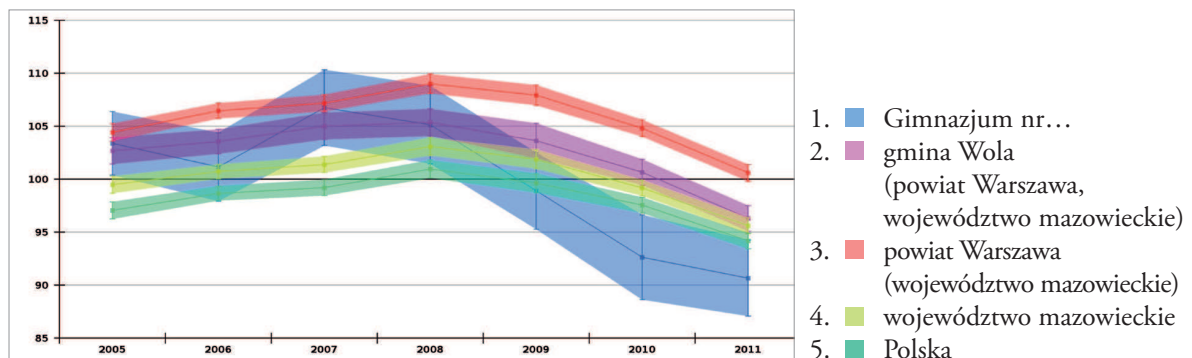
Popatrzmy jeszcze na **porównywalne wyniki egzaminacyjne** dla tej szkoły. Niestety, i tu potwierdza się informacja o niskich efektach kształcenia w tej szkole.

Egzamin gimnazjalny – część humanistyczna



Rys. 8. Porównywalne wyniki egzaminacyjne (część humanistyczna)

Egzamin gimnazjalny – część matematyczno-przyrodnicza



Rys. 9. Porównywalne wyniki egzaminacyjne (część matematyczno-przyrodnicza)

Uwaga! Obowiązuje zasada ograniczonego zaufania!

...chodzi też o (...) selekcjonowanie, które ośrodki informacji są wiarygodne...

Korzystanie z informacji publikowanych w sieci wymaga dużej ostrożności. Nie inaczej i tym razem. Zajrzyjmy pod adres <http://dobraulica.pl/2014/01/gimnazja-na-woli-ranking>

Lp.	Nazwa	Adres	EWD MP	EWD HUM
5.	Gimnazjum nr 51	Olbrachta 48/56	0,24	1,89
6.	Gimnazjum Integracyjne nr 52	Deotymy 37	0,08	3,47

Dlaczego uszeregowano gimnazja wg EWD matematyczno-przyrodniczego? W rezultacie Gimnazjum nr 51 „wyprzedza” Gimnazjum nr 52, choć EWD MP mają porównywalne, a EWD H w Gimnazjum nr 52 jest znacznie lepsze niż w Gimnazjum nr 51!

Podobnie jest tu:

Lp.	Nazwa	Adres	EWD MP	EWD HUM
7.	Gimnazjum Integracyjne nr 61	Elekcyjna 21/23	- 1,03	- 1,08
8.	Ogólnokształcąca Szkoła Sztuk Pięknych	Smocza 6	- 1,59	1,49

Nieszczęsny ranking dla całej Warszawy (<http://dobraulica.pl/2014/01/ranking-gimnazjow-warszawa>) wygląda o tyle lepiej, że oddzielnie podano wyniki dla EWD H i EWD MP. Ciągłe pozostaje wątpliwość, na ile pojedyncze EWD jest wystarczającą informacją o jakości pracy szkoły, pozwalającą uszeregować placówki. I po co?

Wiedza jest najskuteczniejszą tarczą ochronną przed głupotą innych.

Trzeba znać takie miejsca dezinformujące społeczeństwo i aktywnie reagować – na ile jest to możliwe.

Zakończenie

Kierownictwa szkół – myśląc o promocji – nie do końca zdają sobie sprawę, że w sieci dostępne są dla każdego niezwykle ważne, wartościowe, znaczące informacje o ich pracy.

Polskie koncepcje, polskie aplikacje komputerowe pozwalają na coraz szersze zbieranie, coraz głębsze

analizowanie i coraz powszechniejsze udostępnianie informacji o pracy szkoły.

Demokracja to jawność. Niektórzy próbują ten dostęp do informacji ograniczyć czy chociaż utrudnić⁹. Wszak wg słów Koheleta: **Bo w wielkiej mądrości – wiele utrapienia, a kto przysparza wiedzy – przysparza cierpienia.**

Może dlatego uciekamy od wyników samooceny?... Zarówno wtedy, gdy dotyczy oceny naszej pracy, jak i... zdrowia? Okładka popularnego tygodnika¹⁰ uderza napisem: **Lekarze ostrzegają: w walce z rakiem przeszkadza kancerofobia – paniczny lęk przed badaniami i diagnozą.**

Podobny lęk panuje chyba i w szkołach. Ale są badania, których wyniki – zgodnie z zasadą odpowiedzialności społecznej (ang. *accountability*) – są ogólnie dostępne. Warto o tym pamiętać i umiejętnie w promocji szkoły wykorzystywać.

Ewa Kędracka-Feldman jest nauczycielem konsultantem w Ośrodku Edukacji Informatycznej i Zastosowań Komputerów w Warszawie.

⁹ Tak należy rozumieć nacisk na rezygnację z liter określających poziom spełnienia wymagań, konkludujących przeciw wnioski z ewaluacji zewnętrznej zawarte w raportach a niekoniecznie czytelne dla osób spoza oświaty, np. rodziców uczniów.

¹⁰ Polityka nr 38/2014.